

**NOTA DE FUNDAMENTARE  
A PLANULUI DE ȘCOLARIZARE  
PENTRU ANUL ȘCOLAR 2019-2020**

**COLEGIUL TEHNIC DE POȘTĂ TELECOMUNICAȚII  
„GHEORGHE AIRINEI”**



## **Misiunea Colegiului Tehnic de Poștă și Telecomunicații "GHEORGHE AIRINEI":**

**Colegiul Tehnic de Poștă și Telecomunicații GHEORGHE AIRINEI** va fi mereu o școală în slujba comunității. În acest scop, permanent, **Colegiul Tehnic de Poștă și Telecomunicații GHEORGHE AIRINEI** va valorifica experiența și expertiza resursei sale umane pentru a-și racorda strategiile de dezvoltare instituțională la nevoile comunității și la dinamica pieței muncii. Principalul nostru obiectiv este acela de a contribui la dezvoltarea economică și socială a României, oferind educație și pregătire profesională de calitate clienților noștri (elevi și societate), dar nu numai. **Colegiul Tehnic de Poștă și Telecomunicații GHEORGHE AIRINEI** își asumă și dezvoltarea personală a elevilor săi, modelându-i după profilul instituției.

Proiecția noastră în viitor ne conturează profilul unei școli ancorate în viața comunității, o instituție de învățământ flexibilă și dinamică, aptă să facă față provocărilor oricăror solicitări generate de un viitor deja greu de prevăzut. Deviza școlii noastre este **"Instruim pentru viitor"**. La finalizarea ciclului de pregătire, fiecare absolvent va deveni nu numai un bun profesionist, conform nivelului de calificare pentru care a optat, ci și un bun cetățean: responsabil, implicat social, preocupat continuu de dezvoltarea personală ca o soluție a dezvoltării mediului în care activează.

### **1.1. Profilul actual al școlii**

**Colegiul Tehnic de Poștă și Telecomunicații GHEORGHE AIRINEI** este situat în mediul urban, în partea de vest a municipiului București - Sector 6, zonă care face parte din regiunea de dezvoltare București- Ilfov.

Conform tradiției, școala pregătește forța de muncă calificată în domeniul poștei și telecomunicațiilor pentru **REGIUNEA BUCUREȘTI-ILFOV** și sudul țării (**REGIUNEA 3 SUD MUNTENIA și REGIUNEA SUD VEST OLTENIA**). În București, școala este unică din punct de vedere al domeniului prioritar al formării - **comunicațiile**. De aceea, **Colegiul Tehnic de Poștă și Telecomunicații GHEORGHE AIRINEI** școlarizează atât elevi din municipiul București cât și din județele limitrofe. În ultimii doi ani, datorită promovării ofertei educaționale și pe adresele de e-mail ale școlilor din țară, au optat pentru școala noastră și elevi din zone mai îndepărtate, dar făcând parte din vechiul bazin de recrutare. Pentru satisfacerea nevoilor de cazare și hrană a acestor elevi școala dispune de cămin și cantină. Elevii care locuiesc în județele limitrofe au optat pentru naveta zilnică.

Înființată în anul 1942 în București ca școală Medie Tehnică de Telecomunicații cu durata de 4 ani, școala avea ca scop principal pregătirea tehnicienilor pentru unitățile de poștă și telecomunicații.

În anul 1966 prin Legea nr.2, ia ființă Liceul de Poștă și Telecomunicații cu durata de 5 ani, care a funcționat în localul Poștei Centrale, iar în anul 1970 se transformă în Grupul Școlar de Poștă și Telecomunicații, funcționând în sediul actual din strada Romancierilor nr. 1, sectorul 6.

Prin Ordinul Ministrului Educației Naționale nr. 4565/19.09.2000, s-a aprobat ca din anul școlar 2000-2001 să funcționăm sub denumirea **COLEGIUL TEHNIC DE POȘTĂ ȘI TELECOMUNICAȚII „GHEORGHE AIRINEI”**.

Școala are un personal didactic format din 83 de persoane. Personalul didactic al școlii deține calificarea necesară și este preocupat de propria dezvoltare profesională și personală,

remarcându-se prin participările la programele de formare, prin elaborarea de materiale de învățare și prin participarea la simpozioane și conferințe naționale sau internaționale.

În perspectiva reformei învățământului vocațional am optat pentru restructurarea și modernizarea strategiei de pregătire, pentru modernizarea dotărilor și pentru alinierea la strategiile de pregătire europeană. Colegiul Tehnic de Poștă și Telecomunicații a manifestat în permanență o preocupare deosebită pentru ameliorarea procesului didactic datorită implicării școlii în numeroase proiecte europene. Profesori ai școlii sunt implicați în numeroase organisme care vizează stabilirea unor strategii care să îmbunătățească calitatea procesului didactic. Școala a utilizat fondurile din sponsorizări și alocate prin programele finanțate de Uniunea Europeană pentru a-și moderniza și extinde gama echipamentelor utilizate pentru sprijinirea procesului de predare și învățare.

Deși procesul de reabilitare și consolidare a clădirii școlii este lent, există speranțe ca într-un viitor apropiat să fie asigurat un cadru modern și sigur procesului de pregătire.

Școala a funcționat în anul școlar 2017-2018 cu 53 clase în toate formele de învățământ. În anul școlar 2018-2019 va funcționa cu 53 clase. După finalizarea studiilor liceale, absolvenții își pot continua studiile în cadrul școlii postliceale, în cadrul universităților sau se pot angaja. Colegiul Tehnic de Poștă și Telecomunicații "Gheorghe Airinei" are numeroase solicitări scrise pentru forța de muncă pregătită și contracte ferme încheiate cu parteneri sociali.

Începând cu anul 2004, sesizând pe piața muncii nevoia de personal calificat pentru domeniul **alimentației publice**, școala și-a modificat politica educațională, din dorința de a-și plia oferta pe nevoile previzionate ale mediului economic sau ale comunității locale. De atunci, anual, pe măsură ce dotarea a corespuns, Colegiul Tehnic de Poștă și Telecomunicații "Gheorghe Airinei" și-a propus să-și îmbogățească oferta educațională pentru a asigura satisfacerea nevoilor comunității, nerenunțând însă la calificările spectifice care i-au asigurat unicitatea profilului pregătirii în regiune.

## OFERTA EDUCAȚIONALĂ 2018-2019

**Filiera teoretică/Real**  
Științele naturii  
• 1 clasă a IX-a zi - cod 368  
• 1 clasă a IX-a frecvență redusă - repartiție publică I.S.M.B.

**Filiera Vocațională/Instructor Sportiv**  
• 1 clasă a IX-a zi - probă aptitudni

**Filiera tehnologică/ Tehnic/Electronică automatizări**  
Tehnician de telecomunicații  
• 2 clase a IX-a zi ( 1 clasă intensiv lb. engleză) - cod 369

**Filiera tehnologică/ Servicii/ Economic**  
Tehnician în activități de poștă  
2 clase a IX-a zi ( 1 clasă intensiv lb. franceză) - cod 370  
• 1 clasă a XI-a serial - înscriere la secretariatul unității

**Filiera tehnologică/ Servicii/Turism și Alimentație**  
Organizator banqueting  
1 clasă a IX-a zi intensiv limba engleză - cod 371  
Tehnician în gastronomie  
1 clasă a IX-a zi intensiv limba franceză - cod 371

**Școală profesională: Tehnic/Electronică automatizări**  
Electronist rețele de telecomunicații  
1 clasă a IX-a zi - bursă profesională 200 RON/ lună  
• înscriere la secretariatul unității  
Parteneriat cu S.C.TELEKOM Romania Communications SA- bursă suplimentară 200 RON/ lună

!!! Unitatea noastră școlară poate asigura elevilor, la cerere, cazare și masă.

Pentru mai multe informații, ne găsiți la adresa:  
Str. Romancierilor, nr. 1, sector 6  
Tel: 021413 46 45  
Fax: 021413 14 13  
E-mail: colegiulairinei@gmail.com  
Site: www.ctotc-airinei.ro

**Tehnician electronist echipamente de telecomunicații - 1 clasă**  
**Operator economic, Diriginte oficiu poștal -1 clasă**  
**Administrator rețele locale și de comunicații -1 clasă**  
**Analist programator -1 clasă**  
**Tehnician infrastructură rețele de telecomunicații -1 clasă**

!!! Unitatea noastră școlară poate asigura elevilor, la cerere, cazare și masă.

Pentru mai multe informații, ne găsiți la adresa:  
Str. Romancierilor, nr. 1, sector 6  
Tel: 021413 46 45  
Fax: 021413 14 13  
E-mail: colegiulairinei@gmail.com  
Site: www.ctotc-airinei.ro

Colegiul Tehnic de Poștă și Telecomunicații "Gheorghe Airinei" funcționează la ora actuală cu următoarea organizare pe cicluri de învățământ, nivel și filieră (la liceu zi funcționează și clase de intensiv limba engleză și clase de intensiv limba franceză):

#### Liceu zi

- Filiera teoretică, Profil Real, Specializarea Științele naturii;
- Filiera tehnologică, Profil Tehnic, Specializarea Telecomunicații - Tehnician de Telecomunicații (1 clasă/nivel, intensiv engleză);
- Filiera tehnologică, Profil Servicii, Specializarea Poștă - Tehnician în activități de poștă (1 clasă/nivel, intensiv franceză);
- Filiera tehnologică, Profil Servicii /Turism și alimentație - Organizator banqueting (intensiv engleză);
- Filiera tehnologică, Profil Servicii /Turism și alimentație - Tehnician în gastronomie (intensiv franceză)
- Filiera vocațională, Profil Sportiv – Instructor sportiv;

#### Liceu seral

- Filiera tehnologică, Profil Tehnic, Specializarea Telecomunicații - Tehnician de Telecomunicații;
- Filiera tehnologică, Profil Servicii, Specializarea Poștă - Tehnician în activități de poștă;

#### Liceu - cu frecvență redusă

- Filiera teoretică, Profil Real, Specializarea Matematică-informatică
- Filiera teoretică, Profil Real, Specializarea Științe ale naturii

#### ȘCOALA POSTLICEALĂ

- Domeniul Electronică Automatizări - Tehnician electronist în telecomunicații;
- Domeniul Servicii - Operator economic dirigit de oficiu poștal;
- Domeniul Informatică - Administrator rețele locale și de comunicații;
- Domeniul Informatică - Tehnician infrastructură rețele de telecomunicații;
- Domeniul Informatică - Analist programator.

#### ȘCOALA PROFESIONALĂ

- Domeniul Electronică Automatizări - Electronist rețele de telecomunicații

Ponderea crescândă a IMM-urilor reclamă din partea ÎPT **un răspuns adecvat la nevoile specifice IMM, de adaptabilitate crescută a forței de muncă** la sarcini de lucru diverse, prin:

- asigurarea unei pregătiri de bază largi, competențe tehnice generale solide;
- consolidarea pregătirii profesionale, indiferent de calificare, cu competențe specifice economiei de piață (competențe antreprenoriale, tehnici de vânzări, marketing etc.);
- promovarea învățării pe parcursul întregii vieți.

Ca răspuns la **schimbările tehnologice și organizaționale** induse de investițiile străine și cerințele de competitivitate, trebuie avute în vedere:

- **creșterea nivelului de calificare și diversificarea calificărilor din oferta educațională, mergând pe domeniile de pregătire până la nivelul maxim de calificare, posibil de obținut prin parcurgerea unui program de formare profesională prin ÎPT.;**
- importanța competențelor cheie și a limbilor străine;
- formarea unor competențe adecvate pentru: noile tehnologii, calitate, design, marketing, tehnici de vânzare;
- colaborarea între școli pentru calificările care presupun competențe combinate, de exemplu: tehnice și comerciale/economice, tehnice - artistice – IT (design, grafică, publicitate, pagini web) etc.
- formarea continuă a profesorilor în parteneriat cu întreprinderile.

**Pentru a răspunde mai eficient nevoilor actuale, dar și viitoare ale pieții muncii și ale comunității locale, școala a optat ca în anii școlari următori să funcționeze în continuare cu clase cu studiul intensiv al limbii engleze și al limbii franceze.**

Actualele rezultate la evaluarea națională pun în evidență faptul că nu toți elevii pot face față disciplinelor tehnice și cu atât mai mult marelui prag: examenul de bacalaureat. Accesul la un liceu teoretic/colegiu național de renume le va fi clar interzis prin rezultatele obținute la matematică în cadrul evaluării naționale. Abilitățile îi fac incompatibili cu o calificare obținută în urma parcursului profesional. Singura lor șansă ar fi un parcurs mai lung de pregătire în cadrul școlii noastre, de exemplu, care posedă resursă umană calificată pentru o astfel de **specializare, socio-umane**, resursă umană care dă dovadă de creativitate și disponibilitatea de a lucra la recuperarea unor astfel de cazuri și a-i putea menține pe acești copii alături de școală. Finalizarea studiilor, după ciclul de instruire propus de școala postliceală, cu oferta sa consistentă, va permite viitorului absolvent integrarea pe piața muncii, redându-l societății și nu transformându-l, prin dificultatea de a face față cerințelor unei rute de pregătire în care a ajuns întâmplător, la un moment în care nu putea lua decizii.

La nivelul școlii există cadre didactice (**Limba engleză, Limba franceză**) care dețin calificarea necesară și sunt preocupate de propria dezvoltare profesională și personală, remarcându-se prin participările la programele de formare, prin elaborarea de materiale de învățare și prin participarea la simpozioane și conferințe naționale sau internaționale. Materialele elaborate dovedesc, ca zonă prioritară de interes, preocuparea pentru un învățământ performant și modern, în care să fie integrate noile tehnologii.

### LIMBA ENGLEZĂ:

Nr. crt.	Numele și prenumele cadru didactic	Gradul didactic/ anul obținerii	Cursuri de formare profesională/ conversie profesională/ specializare/ doctorat/ master	Anul	Instituția furnizoare
1	RADULESCU ANA ADRIANA	Def. 2006	COMPENDIU	2012	CCD Brasov
			FORMREF	2013	UNIV.BUC.
			FORMATOR	15-21.02.2012	SINDICAT INV. MM
			Dezvoltarea profesionala a cadrelor didactice	19.04-20.04.2016	COLEGIUL GHEORGHE AIRINEI, CCD,IS6, UNIV. WALES ROMANIA
			Managementul clasei	2017	CCD,IS6, COLEGIUL GHEORGHE AIRINEI , CCD, IS6, UNIV. WALES ROMANIA
			Preparing students for CAE/FCE	2017	BRITISH COUNCIL
2	ILIE GABRIELA	Definitivat 2006	Dezvoltarea competentelor personalului didactic si didactic auxiliar de conducere din sistemul de invatamant preuniversitar – COMPENDIU, ID63650	2012	Casa Corpului Didactic Brașov
			Let's improve our assessing competencies, Comenius Regio Project COM-12-PR-23-B-TR	2013	Colegiul național „Grigore Moisiu”, Consiliul Local Administrația Școlilor Sector 6
		Gradul II 2016	Workshop A_Best: „YELTS – How to pass the Exam”	2013	Centrul de Limbi Străine A_Best, București

			Coordonate ale unui nou cadru de referință al curriculumului național pentru învățământ preuniversitar: un imperativ al reformei curriculare, ID25088	2013	Casa Corpului Didactic, București
			Formarea continuă a profesorilor de limba română, engleză, franceză în societatea cunoașterii, ID 62536	2013	Casa Corpului Didactic, București
			Introducere în tehnologia informației	2013	Siveco România S.A. și Ministerul Educației Naționale
			Dimensiuni Europene Moderne în predarea Limbii Engleze	2013	SC Merlin Business Consulting SRL și Ministerul Educației Naționale
			Cambridge Day,	2014	Cambridge University Press și Centrul de Carte Străină SITKA
			Seminar – A Practical Guide to Feedback and Correction	2014	Shakespeare School
			Cercul Pedagogic de Limba Engleză – „Using New Technology in the Class”	2014	Colegiul Național „Elena Cuza”, București
			Managementul Clasei – Gestionarea Situațiilor de Criză	2014	Fundatia CODECS pentru Leadership
			Cambridge Day, Intl. Conference of English Teachers	2015	Cambridge University Press și Centrul de Carte Străină SITKA
			Preparation Workshops for Cambridge Exams	2015	Cambridge English Language Assessment Southern Europe
			Cambridge Day, Intl. Conference of English Teachers	2016	Cambridge University Press și Centrul de Carte Străină SITKA
			Simpozionul Național „Profesor din Vocație”	2016	Asociația Professional Active Consulting
			Cursuri de Perfectionare pentru Gradul II	2016	Universitatea din București, Facultatea de Limbi și Literaturi Străine
			Simpozionul Național „Copilul cu Cerințe Educationale Speciale și Integrarea Sa în Școala de Masă”	2016	Asociația Professional Active Consulting
			Workshop – Utilizarea Platformelor E-Learning în Activitatea Didactică	2017	Casa Corpului Didactic București
			Cambridge Day, Intl. Conference of English Teachers	2017	Cambridge University Press și Centrul de Carte Străină SITKA
			Activitate Metodica „Stimularea Inteligenței Emotionale”	2017	Casa Corpului Didactic București și Colegiul Tehnic PTC „Gh. Airinei”
			Forum Educational „Magister”, editia a 5a	2017	Casa Corpului Didactic București, Comisia Națională A României pentru UNESCO, Oxford University Press
3			PROFESORUL ȘI CARIERA DE SUCCES	2013	CASA CORPULUI DIDACTIC BRASOV
			DIMENSIUNI EUROPENE ÎN PREDAREA LIMBII ENGLEZE	2013	Ministerul Educației- SC MERLIN BUSINESS CONSULTING
			Introducere în tehnologia informației	2013	Ministerul Educației-SIVECO
			UTILIZAREA AVANSATA A INSTRUMENTELOR TIC	2013	SIVECO ȘI UMPFE
			COORDONATE ALE UNUI NOU CADRU DE REFERINȚĂ AL CURRICULUMULUI NAȚIONAL	2013	CCD BUCUREȘTI, CNEE

			DEZVOLTAREA PROFESIONALĂ CONTINUĂ PE COMPONENTA INSTRUIRII DIFERENȚIATE A ELEVILOR	2013	INSPECTORATUL ȘCOLAR JUDEȚEAN BRĂILA
			ABILITARE PE CURRICULUM	2013	INSPECTORATUL ȘCOLAR JUDEȚEAN BRĂILA
			„Let's Improve our Assessing Competencies”	2013	Comenius Regio COM-12-PR-23-B-TR
			DEZVOLTAREA DE PARTENERIATE SI PROIECTE EDUCATIONALE	2014	ASOCIATIA IDEE, INSTITUTUL PENTRU DEZVOLTAREA EVALUĂRII IN EDUCATIE
			„A PRACTICAL GUIDE TO FEEDBACK AND CORRECTION”	2014	SHAKESPEARE SCHOOL, CĂRTUREȘTI
			CAMBRIDGE DAY	2015	Cambridge University Press
			CURSURI PERFECTIONARE GRADUL II	2016	Universitatea Bucuresti
			CAMBRIDGE DAY	2016	Cambridge University Press
			CAMBRIDGE DAY	2017	Cambridge University Press
			OXFORD DAY	2017	OXFORD UNIVERSITY PRESS
4	Vasile Ana Maria	II/ 2014	Master: Studii Culturale Britanice	2006	Univ Bucuresti
			Profesorul si cariera de succes	2013	CCD Bv
			Introducere in tehnologia informatiei	2013	Siveco
			Managementul educational in contextul dinamicii schimbarilor educationale ale mileniului III		
			Instrumente utile in crearea resurselor educationale interactive	2015	CCD
			Curs Formator	2016	C.N.D.R.U Eurostudy
5	Carlan Laura Cristiana	Gradul didactic I (2013)	Managementul educational in contextul dinamicii schimbarilor educationale ale mileniului III (2014); Childhood in the Digital Age (2015); Managementul clasei – activitatile de disciplinare pozitiva si abordarea comportamentelor problematice (2017)	1999	Universitatea “Al.I.Cuza”, Iasi

Pentru a răspunde nevoilor actuale ale pieții muncii și ale agenților economici parteneri (conform calificărilor din oferta educațională) și interesului elevilor școlii, la nivelul catedrei de limba engleză au fost elaborate CDȘ-uri care să satisfacă aceste nevoi în anul școlar curent:

Nr. crt.	Disciplina	Denumire opțional	Autori	Profil	Clasa
1	Limba engleză	Engleza pentru stiinta si tehnica CDȘ	Cârlan Laura	Tehnic/Tehnician telecomunicații intensiv engleză	9
2	Limba engleză	On and About CDȘ	Ilie Gabriela	Servicii/Turism și alimentație intensiv engleză	9
3	Limba engleză	Words in Action CDȘ	Vasile Ana-Maria	Tehnic/Tehnician telecomunicații intensiv engleză	10
4	Limba engleză	Tourism and catering CDȘ	Ilie Gabriela	Servicii/Turism și alimentație intensiv engleză	10

5	Limba engleză	"Electronics For All". CDȘ	Ionaș Elena Rodica	Tehnic/Tehnician telecomunicații intensiv engleză	11
6.	Limba engleză	My career in the Tourism Industry CDȘ	Ilie Gabriela	Servicii/Turism și alimentație intensiv engleză	11
7	Limba engleză	"English for Electronics and Telecommunications". CDȘ	Ionaș Elena Rodica	Tehnic/Tehnician telecomunicații intensiv engleză	12

### LIMBA FRANCEZĂ:

Nr. crt.	Numele și prenumele cadru didactic	Gradul didactic/ anul obținerii	Cursuri de formare profesională/ conversie profesională/ specializare/ doctorat/ master	Anul	Instituția furnizoare
1.	Louatron Cornelia	I/2014	Curriculum centrat pe competente	2012	Asociația pentru învățare permanentă – open and distance learning center
			Managementul clasei – Gestionarea Situațiilor de criza	2012	Fundatia CODECS pentru Leadership
			Inițiere în tehnologia informației. Dimensiuni europene moderne în predarea limbii franceze	2012	POSDRU/87/1.3/S/62771
			Administrarea rețelelor de calculatoare și a laboratoarelor SEI	2013	SIVCO ROMANIA S.A
			Profesorul și cariera de succes	2013	Casa Corpului didactic Brașov
			Scrierea și managementul proiectelor	2013	Casa Corpului Didactic București
			Dezvoltarea competențelor de lider în managementul educațional	2016	CNDRU EUROSTUDY
2.	Perieteanu Steluta- Doinita	I/ 1997	Sesiune de instruire „Managementul Institutiei Scolare. Educație prin alternanță”	2012	Centrul de Cercetare Resurse Europene, PROEUROPA
			Profesorul și cariera de succes	2012-2013	Casa Corpului didactic Brașov
			inițiere în tehnologia informației	2013	SIVCO ROMANIA S.A
			Dimensiuni europene moderne în predarea limbii străine	2013	SC MERLIN BUSINESS CONSULTING SRL
			Program de formare continuă Modul I „Abilitare curriculară” și Modul II „Dezvoltarea profesională continuă pe componenta instruirii diferențiate a elevilor”	2013	MEN
			Managementul activităților extracurriculare și nonformale	2016	PROEDUS
3	Racof Anamaria Mihaela	I/ 2015	Programul de inițiere- Mediator școlar	2012	„Zece Plus” Onesti, Bacău
			Curs special Intel- Colaborarea în clasa digitală	2012	Programul iTeach- on line



Pentru a răspunde nevoilor actuale ale pieții muncii și ale agenților economici parteneri (conform calificărilor din oferta educațională) și interesului elevilor școlii, la nivelul catedrei de limba franceză au fost elaborate CDȘ-uri care să satisfacă aceste nevoi în anul școlar curent:

Nr. crt.	Disciplina	Denumire opțional	Autori	Profil	Clasa
1	Limba franceză	Să vorbim în franceză la poștă CDȘ	Louatron Ionela Cornelia Bădescu Daniela Popa Octavian Lucian	Servicii/ Tehnician în activități poștale Intensiv franceză	9
2	Limba franceză	Călătoria –cea mai bună modalitate de cunoaștere și de învățare CDȘ	Louatron Ionela Cornelia Bădescu Daniela Popa Octavian Lucian	Servicii/Turism și alimentație Intensiv franceză	9
3	Limba franceză	La decouverte des métiers et du marche du travail CDȘ	Louatron Ionela Cornelia Bădescu Daniela Popa Octavian Lucian	Servicii/ Tehnician în activități poștale Intensiv franceză	10
4	Limba franceză	Bucătăria-o artă și un mod de viață CDȘ	Louatron Ionela Cornelia Bădescu Daniela Popa Octavian Lucian	Servicii/Turism și alimentație Intensiv franceză	10
5	Limba franceză	Les regions de France et leur specificites CDȘ	Louatron Ionela Cornelia Bădescu Daniela Popa Octavian Lucian	Servicii/ Tehnician în activități poștale Intensiv franceză	11
6	Limba franceză	Les métiers de la poste CDȘ	Louatron Ionela Cornelia Bădescu Daniela Popa Octavian Lucian	Servicii/ Turism și alimentație Intensiv franceză	11

7	Limba franceză	Cultură și civilizație franceză CDȘ	Louatron Ionela Cornelia Bădescu Daniela Popa Octavian Lucian	Servicii/ Tehnician în activități poștale Intensiv franceză	12

## 1.2. Analiza rezultatelor anului școlar trecut

Realizările reprezentative ale anului 2017-2018 sunt:

- Îmbunătățirea comunicării cu mediul intern și extern prin actualizarea permanentă a informațiilor postate pe site-ul școlii, astfel încât să fie satisfăcută nevoia de informare a comunității locale, a beneficiarilor direcți ai educației și a angajaților școlii;
- Reluarea tratatelor cu TeleKom România și încheierea în anul școlar 2017-2018 a unui nou acord de parteneriat care vizează cu precădere formarea profesională a elevilor școlii profesionale;
- Încheierea de convenții cadru cu agenții economici, în vederea efectuării stagiilor de instruire practică curentă;
  - Casa Oamenilor de Știință -, „Clubul oamenilor de știință” ;
  - S.C. Continental S.A. – hotel „IBIS Nord” ;
  - S.C. ROZS IMPEX S.R.L. restaurant „Cocoșul roșu”;
  - Hotel – restaurant „Capitol” ;
  - Hotel Marshal „ GARDEN” ;
  - Restaurant „ Saramonriel “
  - Hotel – restaurant „ Mercure ‘
  - „ J.W. MARRIOTT “;
  - CN Poșta Română
  - OPMB -CNPR
  - TCR TELECOM PROJECT SRL
  - DOTRO TELECOM SRL
- Cadrele didactice ale școlii au devenit mult mai interesate de participarea la cursurile de formare și și-au valorificat experiența și expertiza prin participarea la simpozioane naționale și internaționale cu lucrări care vizează un învățământ profesional și tehnic atractiv și performant. Vor trebui identificate mecanismele motivaționale la nivelul cadrelor didactice care să le crească gradul de interes și implicare în viața școlii;
- Școala este Centru de formare a cadrelor didactice, filială a CCD București / sector 6;
- Școala este Centru ECDL și Academie CISCO;
- Organizarea Conferinței Naționale *“Dezvoltarea profesională a cadrelor didactice. Învățământul între realitate și provocări. Dimensiuni ale istoriei, tradiție și modernitate în învățământul românesc”*, ediția a IV-a , 23 mai 2018
- Utilizarea platformei educaționale MOODLE, pentru orele de Informatică, TIC și modulele de la clasele de Administrator Rețele locale și de Comunicații, forma de învățământ postliceală.
- Utilizarea platformelor WIKISPACES ca spațiu colaborativ de lucru pentru elevi și dezvoltarea de materiale atractive de învățare;
- Utilizarea platformei EDMODO pentru antrenarea elevilor în activități de învățare interactive;

- Postarea de auxiliare curriculare și a unui manualul interactiv de Electronică digitală pe site-ul școlii <http://www.ctptc-airinei.ro/combinationale.html>
- Revista școlară „Note...” cu ISSN (coord)- *participare la Festivalul Internațional-Concurs Anelisse de filme , fotografii și reviste școlare, Premiul I*
- Implementarea cu succes a programelor educaționale Junior Achievement: „**Tehnici de comunicare**”, „**Succesul profesional**”, „**Prevenirea abandonului școlar**”, „**Finanțele mele**”, „**Riscul și Asigurările**”, în vederea facilitării integrării viitorilor absolvenți pe piața muncii;
- Implicarea în proiecte cu obiective diferite în vederea îmbunătățirii performanței elevilor și atingerea obiectivelor de dezvoltare organizațională:
  - Proiectul **Motivație pentru Învățare și Creștere. Reușită Organizațională MIC.RO (ROSE)**
  - Proiect educativ *Imaginile Bucureștiului* în parteneriat cu Mișcarea pentru Acțiune și Inițiativă Europeană, septembrie – noiembrie 2017
  - Proiect educativ școlar *Educație emoțională și motivație*, noiembrie-prezent, în colaborare cu psihologul școlar Dana Draghici
  - Forumul Diversității Culturale, 3-5 noiembrie 2017, ArCub, parteneriat cu Mișcarea pentru Acțiune și Inițiativă Europeană
  - Participare la campania *19 zile de prevenire a abuzurilor și violenței asupra copiilor și tinerilor*, Clubul European din cadrul C.T. „Gh Airinei”, noiembrie 2017, parteneriat cu FICE
  - “Cu Zebra la școală ” – activitate în cadrul Clubului European, emisiune radio din seria specială destinată elevilor de liceu, 13.10.2017, Radio France Internațional
  - Festivalul “Noaptea Cercetătorilor”/Activități desfășurate: experimente, proiectii de film, concursuri, prezentarea unor descoperiri științifice
  - Proiect educativ școlar *Educație emoțională și motivație*, noiembrie-prezent, în colaborare cu psihologul școlar CAPP
  - Seminar “Strategii didactice pentru prevenirea abandonului școlar”, activitate desfășurată în parteneriat cu CCD București
  - Proiectul municipal “De vorbă prin Univers” în parteneriat cu CCD București
  - Proiectul CAERI *Dăruind, vei dobândi*
  - Campania *#Like Yourself!* , parteneriat cu Nivea, 15 noiembrie 2017
  - “Mesaje pentru o lume mai bună!” în cadrul Săptămânii Educației Globale, 18-26 noiembrie 2017
  - Proiectul *La TINERi este puterea!*, Asociația The Social Incubator și Coca Cola România, 24.04.2018
  - Proiect, *Adolescentii inteleg si acceseaza institutiile statului*”-Centrul Parteneriat pentru Educație- iunie 2018
  - “Istoria filmului european in GIF-uri”– parteneriat cu Asociația Proiector, activitate la Spațiul Cultural European, 12- 14 decembrie 2017
  - „Responsabilitate individuala, prevenire HIV/SIDA” – proiect educational cu sprijinul medicinei de familia
  - Activitate de voluntariat la restaurantul Supapa (elevii claselor de alimentație – a X-a F, a IX-a F), parteneriat cu AOLN, masă caldă pentru copiii din Floreni, județul Vaslui, 19 decembrie 2017
  - “Prevenire a delincvenței juvenile și a victimizării minorilor”, susținută de Direcția Generală de Poliție a municipiului București
  - Programul european ORA DE NET, coordonat la nivel național de Organizația Salvați Copiii, cu sprijinul MEN
  - Cerc de electronică “Calea spre performanță”

- Atelier de lucru privind economia circulara -proiect CIVITAS "Educarea elevilor pentru economia circulara- economie care produce zero deseuri"-decembrie 2017
- Proiectul educational „ALIMENTATIA SANATOASA” , noiembrie 2017 – mai 2018
- Proiect,, Adolescentii inteleg si acceseaza institutiile statului”-Centrul Parteneriat pentru Educatie- iunie 2018
- Grupul de dezbateri din cadrul școlii în proiectul CIVITAS Școala Bucureșteană Dezbate – Alege ( martie – mai 2018)
- Programul “Protecția consumatorului în economia de piață”, program aprobat de MEN / Proiect cuprins în Calendarul Activităților Educative 2017 CAEM
- Activități de consiliere individuală pe teme: Cunoaștere și autocunoaștere, Adaptarea elevilor la mediul școlar, Adaptarea școlii la nevoile elevilor, Optimizarea relației elevi-părinți-profesori, Stil de viață sănătos, prevenirea comportamentelor agresive și Consecințele abandonului școlar, activități derulate pentru un număr de 43 de elevi, 11 părinți și 36 de cadre didactice, la solicitarea acestora și cu acordul părinților (pentru elevii sub 18 ani);
- Activități de consiliere de grup/lecții de consiliere pe teme: Managementul clasei ca grup social, Prevenirea comportamentelor de risc și prevenirea agresivității școlare, activități derulate la solicitarea profesorilor diriginți, pentru un număr de 210 beneficiari;
- Elaborarea Studiului privind gradul de satisfacție a elevilor privind mediul școlar și activitatea didactică (pelucrarea datelor pentru cei 90 de subiecți-elevi chestionați) ;
- Promovarea rezultatelor Studiului privind relația dintre inteligența emoțională și agresivitate la nivelul adolescenților, în mediul școlar ;
- Participarea mai multor profesori si diriginți la Cursul de formare si orientare organizat de ISMB si de CCD, in octombrie 2017;
  - o Parteneriate educationale cu:
    - o Colegiul „Ștefan Odobleja”-Craiova, nr. 670/07.11.2017
    - o Asociația Cultural-Științifică „Pleiadis” din Iași, nr. 466/16.10.2017
    - o Parteneriat cu Clubul Copiilor Targul Neamt – 1527/22.05.2018
    - o Parteneriat cu Scoala gimnaziala „Prof. Gheorghe Dumitreasa” Girov 339/01.02.2018
    - o Parteneriat cu Liceul Teoretic „Tudor Arghezi” Craiova – 821/05.03.2018
    - o Parteneriat cu Asociatia Cultural-Stiintifica „Pleiadis” – Iasi – 900/05.12.2017
    - o Parteneriat cu Clubul Copiilor Targul Neamt – 1943/31.05.2018
    - o Parteneriat cu Asociatia Cultural-Stiintifica „Pleiadis” – Iasi – 1356/03.05.2018
    - o Parteneriat cu Liceul Tehnologic Special nr.2/ 2017
    - o ASOCIAȚIA CULTURAL-ȘTIINȚIFICĂ “VASILE POGOR” – IAȘI

#### **Premii elevi:**

- **Matei Ana Maria, Premiul special pentru creativitate**, “Concursul național de creație literară - Scrisori către Eminescu”, organizat de Asociația “Liber la Educație, Cultură și Sport” București în parteneriat cu Muzeul Național al Literaturii Române din București și Biblioteca Centrală Universitară „Mihai Eminescu”, Iași, 1 martie – 30 iunie 2018.
- **Bozorina Alexandra Elena, PREMIILE I, II SI III, PROIECT EDUCATIONAL CREDINTA SI LITERATURA EXPRIMATE PRIN PICTURA EDITIA A VI A 2018**, Scoala Gimnaziala Nr 1 si Liceul Teoretic "Grigore Tocilescu",Orasul Mizil,Judetul Prahova, inclus in Programul Arhiepiscopiei Bucurestilor"Bucuria credintei"

- **Premiul I** revista scolara **Note.../2018**, FESTIVALUL INTERNAȚIONAL-CONCURS “ANELISSE” DE DESENE ȘI FOTOGRAFII DE VARĂ, PPT-URI, FILME ȘI REVISTE ȘCOLARE, 6 IULIE 2018, ORGANIZAT DE FACULTATEA DE ARTE VIZUALE ȘI DESIGN de la UNIVERSITATEA DE ARTE “GEORGE ENESCU” DIN IAȘI, FACULTATEA DE LIMBI MODERNE de la UNIVERSITATEA DE STUDII EUROPENE DIN REPUBLICA MOLDOVA și ASOCIAȚIA CULTURAL-ȘTIINȚIFICĂ “VASILE POGOR” – IAȘI
- Jasim Dikra, Clasa a IX-a, **locul 1**, secțiunea liceal, participarea la concursul *Femeia de ieri și de azi* organizat de Clubul European din cadrul Liceului Teoretic *Eugen Lovinescu*, martie 2018
- Jasim Dikra, Jasim Soha, Dodiță Alexandru - **Locul II**, Concursul Municipal de Literatură *Marin Preda*, mai 2018
- Concursul Internațional *Tradiții și obiceiuri de iarnă pe ulița mea*, 17-31 decembrie 2017, rep. Moldova – Badea Marcel, Burducea Selena, Drăgan Mari, Gurău Eduard clasa a IX-a F – **premiul II**, Radu Andrei, clasa a X-a G, **premiul III**
- Concursul Internațional *Învingător prin artă*, 3 decembrie 2017, Iași,
  - BADEA MARCEL, BURDUCEA SELENA, DRĂGAN MARI, GURĂU EDUARD CLASA A IX-A F, **PREMIUL II**
  - PETROV ZEVOVIA MEDEEA-**PREMIUL III**
  - PELIU CĂTĂLINA ALEXANDRA-**PREMIUL I**
- Proiectul concurs “Europa unită-Europa noastră”, Cehu Silvaniei, jud. Sălaj
  - LEU ANDREEA- **PREMIUL I**
  - MARIN ORLANDO CRISTIAN- **PREMIUL II**
  - COCOȘ COSTIN ȘTEFAN- **PREMIUL I**
  - POPA MĂDĂLINA- **PREMIUL II**
- Concursul regional “Viața îți aparține”, Proiectul Educațional “Alege Viața!”, Mangalia
  - **Premiul III**: DUMITRU ANA MARIA\_XI\_ppt\_Viața îți aparține-Spune NU drogurilor!
  - **Premiul III**: NINU ANA-MARIA, BUSUIOC CRISTINA, clasa a XI-a F, ppt\_Influența Drogurilor
- Participare la ONSS sah - eleva: Dinu Angela cls. 10 G - **loc 2** la faza pe sector si calificare la faza pe municipiu
- ONSS faza pe municipiu - Dinu Angela, cls 10 G - **loc 5**
- ONSS baschet baieti - faza pe sector - **locul 3**
- La handbal fete **locul 1** la faza pe sector a Olimpiadei Nationale a Sportului Scolar si **locul 6** la faza pe municipiu.
- La cros **locul 2** la faza pe municipiu la Olimpiada Nationala a Sportului Scolar.
- Simpozionul Internațional “Turismul – conexiuni istorice, culturale și economice”. **Premiul I** – Spățățelu Edward Mihai  
**Premiul II** – Călin Ștefan Ionuț
- Concursul Internațional “Tradiții și obiceiuri de iarnă pe ulița mea”.
  - Premiul II** – Țurcanu Raluca – clasa a X-a A
  - Premiul III** – Sevastre Daniel – clasa a X-a A
  - Mențiune** – Tufaru Adelina – clasa a IX-a P
  - Mențiune** – Dinu Irina – clasa a XII-a A
  - Mențiune** – Andrei Ștefania – clasa a XII-a A

- Tg. Neamț - Simpozion Național „IPO-TECH, COMANDA SELECTIVĂ, LA DISTANȚĂ A UNUI ELEMENT DE EXECUȚIE – Jărcălau Andrei
- Craiova - Masă Rotundă Națională - „Sănătate și securitate la locul de muncă” – Dumitru Ana-Maria – **premiul II**
- Concurs CICREST – Craiova
  - **Premiul I** – Brojba Cristian
  - **Premiul II** – Șargu Ecaterina
  - **Mențiune** – Frîncu Cristian
- Olimpiada interdisciplinară – faza pe municipiu
  - o Dumitru Ana Maria – **premiul I**
  - o Grama Alexandru – **premiul II**
  - o Gânea Vlad - **mențiune**

**Rezultatele obținute de elevii școlii la examenele naționale:**

AN ȘCOLAR	SERIE CURENTĂ		
	PREZENȚI	REUȘIȚI	PROCENT PROMOVABILITATE
2013 – 2014	155	63	40,65%
2014 – 2015	168	75	44,64%
2015 – 2016	TEHNOLOGICA=91 TOTAL=112	41 52	45% 46%
2016 - 2017	TEHNOLOGICA=83 TOTAL=104	27 35	33% 34%
2017-2018	172	683	39,53%

### 1.3. Prioritățile naționale

Concluziile Consiliului și ale reprezentanților guvernelor statelor membre, reuniți în cadrul Consiliului, privind [prioritățile cooperării europene consolidate în domeniul educației și al formării profesionale](#) pentru perioada 2011-2020 [JO C 324 din 1.12.2010] prevăd ca până în 2020, sistemele EFP ar trebui să fie mai atrăgătoare și deschise tuturor, asigurând un învățământ de calitate și pe deplin adaptat nevoilor de pe piața muncii. S-au stabilit șase obiective strategice care trebuie realizate până în 2020, și anume:

- Transformarea EFP inițiale într-o opțiune de învățare atractivă.
- Încurajarea excelenței, a calității și a relevanței EFP pentru piața muncii. Punerea în aplicare a [cadrelor naționale de asigurare a calității](#) va trebui să progreseze.
- Facilitarea unui acces flexibil la formare și calificări.
- Promovarea mobilității internaționale în EFP.
- Promovarea inovației, a creativității și a spiritului antreprenorial, precum și utilizarea noilor tehnologii.

- Asigurarea accesibilității EFP pentru toți, în special prin îmbunătățirea contribuției la combaterea abandonului școlar.

Recomandările Consiliului, care au vizat ÎPT au fost: “Să asigure creșterea calității și a accesului la învățământul profesional și tehnic, la ucenicii, la învățământul terțiar și la învățarea pe tot parcursul vieții și să le adapteze la necesitățile pieței forței de muncă. “

„Strategia EUROPA 2020 a Comisiei Europene“ propune trei priorități care se susțin reciproc:

- creștere inteligentă: dezvoltarea unei economii bazate pe cunoaștere și inovare;
- creștere durabilă: promovarea unei economii mai eficiente din punctul de vedere al utilizării resurselor, mai ecologice și mai competitive;

– creștere favorabilă incluziunii: promovarea unei economii cu o rată ridicată a ocupării forței de muncă, care să asigure coeziunea socială și teritorială. România nu poate funcționa altfel decât în conformitate cu directivele europene. Prin urmare, **Strategia formării profesionale din România pentru perioada 2014-2020** propune dezvoltarea unui sistem competitiv, care să ofere un răspuns relevant și rapid la cerințele economiei, într-o abordare pro-activă și prin măsuri implementate în parteneriate variate.

**Strategia** formării profesionale este dezvoltată în jurul conceptelor cheie de 1. `RELEVANȚĂ`, 2. `ACCES și PARTICIPARE`, 3. `CALITATE` și 4. `INOVARE și COOPERARE`.

Furnizorii de formare profesională trebuie să își adapteze și să își actualizeze permanent oferta de educație și formare profesională, pentru a răspunde eficient nevoilor factorilor interesați, condiție esențială pentru a rămâne competitivi.

De asemenea, orientarea către o societate bazată pe cunoaștere presupune implicarea sistemului de formare profesională în transpunerea în practică a conceptului de învățare pe tot parcursul vieții Este esențial ca formarea profesională să promoveze în rândul beneficiarilor direcți o atitudine pozitivă pentru învățare, să asigure calitatea ofertei de formare și relevanța acesteia în raport cu abilitățile, cunoștințele și nevoile persoanei.

Cooperarea interinstituțională la diferite nivele este, de asemenea, un element fundamental în dezvoltarea și implementarea strategiei formării profesionale.

Strategia formării profesionale pentru perioada 2014 - 2020 stabilește patru obiective strategice, realizate prin 17 direcții de acțiune și acțiuni specifice, astfel:

**Obiectivul strategic 1.** *își propune asigurarea relevanței sistemelor de FP în raport cu cererea și tendințele pieței muncii și exprimă, de fapt, filozofia dezvoltărilor în formarea profesională prin care acest sector își aduce o importantă contribuție la dezvoltarea economică locală – regională - națională și europeană. Strategia va ține cont de caracterul regional al dezvoltării economice și de disparitățile existente în termeni de acces și participare la FPA.*

**Obiectivul strategic 2.** *definește modul în care sistemul de formare profesională se adresează beneficiarilor direcți, fie prin formare inițială fie prin formare continuă, de fapt încurajând învățarea de-a lungul întregii vieți. Strategia va încerca să furnizeze un răspuns adecvat la nevoile persoanelor, angajatorilor și comunităților în materie de formare profesională de calitate pentru piața muncii. Prin direcțiile de acțiune aferente acestui obiectiv strategic vizăm o contribuție semnificativă la realizarea obiectivului major al Strategiei EU2020, și anume creșterea ratei de ocupare, cu ținta de 75%.*

**Obiectivul strategic 3.** *are în vedere cerințele de asigurare a calității pentru întregul sistem de formare profesională, cerință esențială pentru o contribuție recunoscută la creșterea competitivității economiei naționale și europene, care se poate realiza doar prin procese,*

sisteme și mecanisme asigurate din perspectiva calității, într-o abordare armonizată cu sistemele europene de calitate.

**Obiectivul strategic 4.** scoate în evidență caracteristicile esențiale ale tuturor acțiunilor din sectorul formării profesionale care, pentru a fi eficiente și relevante, este necesar a fi realizate prin cooperare, în cadrul unor parteneriate funcționale la toate nivelurile de acțiune, și cu filozofia încurajării creativității și valorizării inovării. Aceste principii sunt prezente și pătrund toate prioritățile de acțiune concrete, însă definirea lor în cadrul unui obiectiv distinct va accentua importanța strategică a acestora în contextul actual.

### **1.5. Obiective și priorități regionale și locale**

Sursele de informare au fost PRAI 2016 - 2025, Regiunea de dezvoltare București – Ilfov, Planul de dezvoltare regională al REGIUNII BUCUREȘTI – ILFOV 2014-2020 și Planul de dezvoltare regională al REGIUNII SUD MUNTENIA 2014-2020, regiuni din care școala a recrutat tradițional elevi și de care a reluat în ultimii 3 ani recrutarea, PLAI București-Ilfov 2013-2020 și site-uri specializate, pe domeniile de dezvoltare avute în vedere în oferta educațională.

În conformitate cu PRAI, 2016 - 2025, Regiunea de dezvoltare București – Ilfov este vizată creșterea ponderii IPT de la nivel regional, de la 35,6% înregistrată în anul școlar 2015-2016, în scădere continuă din anul școlar 2009-2010 de la 47%, în așa fel încât să se atingă ponderea de 60% recomandată de Strategia educației și formării profesionale din România pentru perioada 2016-2020, strategie aprobată prin Hotărârea Guvernului nr. 317/2016, publicată în Monitorul Oficial nr. 347 bis/06.05.2017.

## **PRAI 2017 - 2025, REGIUNEA DE DEZVOLTARE BUCUREȘTI – ILFOV**

### **OBIECTIVE, MĂSURI ȘI ACȚIUNI LA NIVELUL REGIUNII BUCUREȘTI - ILFOV PRIVIND EDUCAȚIA ȘI FORMAREA PROFESIONALĂ:**

1. Dezvoltarea parteneriatelor pentru inovare în educație și formare profesională
2. Dezvoltarea și implementarea programelor de educație și formare profesională pe tot parcursul vieții
3. Flexibilizarea parcursurilor educaționale ale elevilor și studenților
4. Extinderea participării la învățământul superior și la învățământul profesional și tehnic

### **PLAI București-Ilfov**

**PRIORITATEA 1:** Corelarea ofertei IPT din municipiul București cu nevoile de calificare identificate la nivelul capitalei / regional și creșterea ofertei unităților școlare din capitală pentru formarea profesională continuă a adulților

**PRIORITATEA 2:** Promovarea coerentă a rețelei școlare IPT din capitală în vederea atragerii populației școlare, a creșterii gradului de cuprindere în învățământ

**PRIORITATEA 3:** Îmbunătățirea condițiilor de învățare în IPT

**PRIORITATEA 4:** Dezvoltarea competențelor metodice și de specialitate a resurselor umane din unitățile școlare IPT din capitală

**PRIORITATEA 5:** Creșterea calității și aplicabilității serviciilor de consiliere și orientare în vederea alegerii traseului profesional al elevilor



## **1.5. Obiective și priorități regionale și locale**

Sursele de informare au fost PRAI 2016 - 2025, Regiunea de dezvoltare București – Ilfov, Planul de dezvoltare regională al REGIUNII BUCUREȘTI – ILFOV 2014-2020 și Planul de dezvoltare regională al REGIUNII SUD MUNTENIA 2014-2020, regiuni din care școala a recrutat tradițional elevi și de care a reluat în ultimii 3 ani recrutarea, PLAI București-Ilfov 2013-2020 și site-uri specializate, pe domeniile de dezvoltare avute în vedere în oferta educațională.

În conformitate cu PRAI, 2016 - 2025, Regiunea de dezvoltare București – Ilfov este vizată creșterea ponderii IPT de la nivel regional, de la 35,6% înregistrată în anul școlar 2015-2016, în scădere continuă din anul școlar 2009-2010 de la 47%, în așa fel încât să se atingă ponderea de 60% recomandată de Strategia educației și formării profesionale din România pentru perioada 2016-2020, strategie aprobată prin Hotărârea Guvernului nr. 317/2016, publicată în Monitorul Oficial nr. 347 bis/06.05.2017.

### **PRAI 2017 - 2025, REGIUNEA DE DEZVOLTARE BUCUREȘTI – ILFOV**

#### **OBIECTIVE, MĂSURI ȘI ACȚIUNI LA NIVELUL REGIUNII BUCUREȘTI - ILFOV PRIVIND EDUCAȚIA ȘI FORMAREA PROFESIONALĂ:**

1. Dezvoltarea parteneriatelor pentru inovare în educație și formare profesională
2. Dezvoltarea și implementarea programelor de educație și formare profesională pe tot parcursul vieții
3. Flexibilizarea parcursurilor educaționale ale elevilor și studenților
4. Extinderea participării la învățământul superior și la învățământul profesional și tehnic

#### **PLAI București-Ilfov**

**PRIORITATEA 1:** Corelarea ofertei IPT din municipiul București cu nevoile de calificare identificate la nivelul capitalei / regional și creșterea ofertei unităților școlare din capitală pentru formarea profesională continuă a adulților

**PRIORITATEA 2:** Promovarea coerentă a rețelei școlare IPT din capitală în vederea atragerii populației școlare, a creșterii gradului de cuprindere în învățământ

**PRIORITATEA 3:** Îmbunătățirea condițiilor de învățare în IPT

**PRIORITATEA 4:** Dezvoltarea competențelor metodice și de specialitate a resurselor umane din unitățile școlare IPT din capitală

**PRIORITATEA 5:** Creșterea calității și aplicabilității serviciilor de consiliere și orientare în vederea alegerii traseului profesional al elevilor

## 2. ANALIZA NEVOILOR

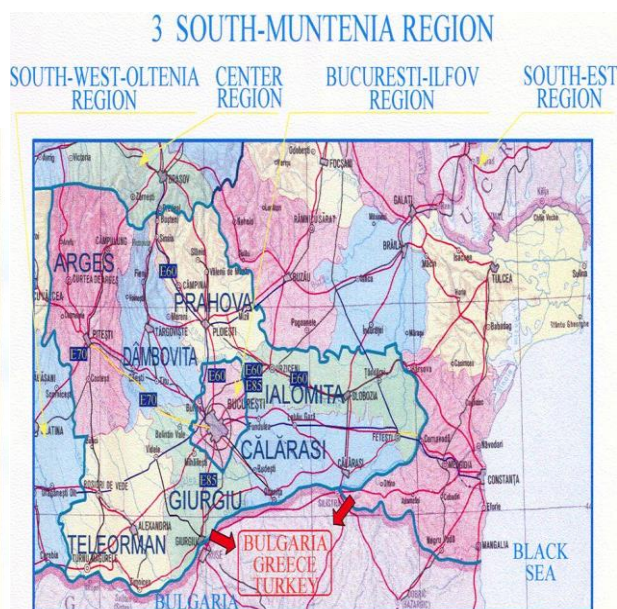
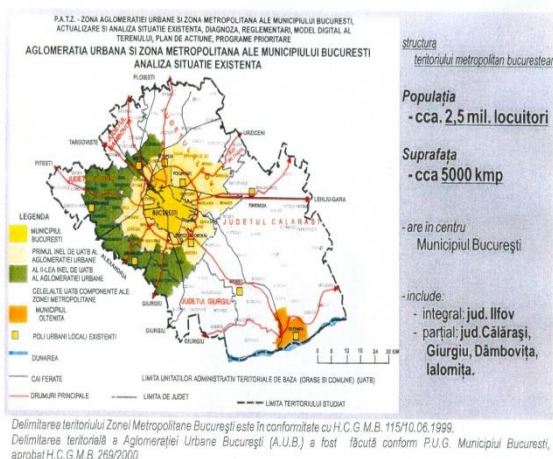
### 2.1. Analiza mediului extern

**Regiunea București-Ilfov**, constituită din municipiul București – capitala României – și județul Ilfov, este situată în sudul țării, în partea centrală a Câmpiei Române. Rețeaua de localități a Regiunii București-Ilfov era constituită în anul 2011 din 9 orașe, 32 comune și 91 sate. Dintre cele 9 orașe doar unul singur are rang de municipiu (București). Municipiul București cuprinde șase sectoare administrative, cu disparități semnificative în termeni de structură a populației, ocupare, acces la educație, număr total de întreprinderi operaționale și performanțe economice. Fiecare dintre cele șase sectoare administrative este condus de o primărie proprie și reprezentat de un consiliu local. Cea mai mare populație se regăsește în sectorul 3 (385.439 de locuitori, 21% din populația municipiului București), iar cei mai puțini locuitori se regăsesc în sectorul 1 (225.453 locuitori, 12% din populația municipiului București). Cel mai întins sector este cel reprezentat de sectorul 1.

Regiunea București-Ilfov se învecinează cu 5 din cele 7 județe aparținând regiunii Sud Muntenia (Dâmbovița, Prahova, Ialomița, Călărași și Giurgiu), neavând raporturi de vecinătate cu alte regiuni din România.

Nefiind o structură administrativă, **Regiunea Sud-Muntenia** este formată din: 7 județe (Argeș, Călărași, Dâmbovița, Ialomița, Giurgiu, Prahova și Teleorman), 15 municipii, 28 orașe și 481 comune cu 1552 sate. Regiunea ocupă locul al treilea ca mărime la nivel național.

O caracteristică aparte, cu multiple implicații de ordin socio-economic o reprezintă faptul că este singura regiune din țară ce conține o enclavă în partea mediană și anume **Regiunea București-Ilfov**. Proximitatea față de municipiul București a determinat fenomenul de hipertrofie a rețelei urbane din regiune.



Potrivit datelor statistice de la Recensământul Populației 2011, populația **Regiunii București – Ilfov** era de 2.272.163, cu mențiunea că, în contextul existenței unor oportunități economico-sociale deosebite, numărul real al populației care locuiește în regiune este, în realitate, mai ridicat decât cel înregistrat oficial. Regiunea București-Ilfov se remarcă prin gradul cel mai ridicat de urbanizare pe ansamblul țării, 92,2%.

Privite în dinamica lor, datele indică o creștere mai rapidă, după anul 2006, a populației din Județul Ilfov, generată mai ales de relocarea unor activități dinspre Municipiul București.

Peste 53% din populația regiunii este de sex feminin – 1.211.043 de persoane la 1 iulie 2011, aceeași proporție înregistrându-se, practic, și în Județul Ilfov.

În regiunea București – Ilfov migrația internă a determinat un sold migratoriu pozitiv, numărul persoanelor sosite prin schimbarea domiciliului fiind constant mare respectiv aproape 7.777 în anul 2011.

Numărul populației ocupate civile a crescut în regiunea București Ilfov de la 1.281,7 mii persoane în anul 2008 la 1.360,3 mii persoane în anul 2016, atingând un minim relativ în anul 2010 (1.214,8 mii persoane).

Majoritatea comunelor care se află în imediata apropiere a municipiului București au o densitate a populației mai ridicată decât celelalte comune din județul Ilfov.

În cazul împărțirii populației regiunii pe **medii de rezidență** se poate constata că aproximativ 90% din total se afla în mediul urban, restul de 10% regăsindu-se în mediul rural. Populația municipiului București, cea mai mare aglomerare urbană din România (cu o densitate de peste 8000 locuitori/km<sup>2</sup>), reprezintă circa 85% din populația regiunii, iar populația județului Ilfov acoperă restul de 15% din total.

În cazul Regiunii Sud Muntenia o mare oportunitate o constituie faptul că regiunea este străbătută de cea mai mare axă de dezvoltare din România: culoarul Brașov, Ploiești, București, Giurgiu. Această zonă este intens populată și urbanizată, fiind principalul coridor de dezvoltare al României încă din perioada interbelică. Poliile urbane așezate de-a lungul acestei axe au o populație totală de circa 3 mil. de locuitori, ceea ce reprezintă aproximativ 30% din populația urbană a României, fiind din perspectiva demografică și economică o aglomerare urbană de importanță europeană.

Evoluția structurii pe vârste a celor două regiuni de dezvoltare relevă apariția unui proces lent dar constant de îmbătrânire demografică, fenomen caracteristic tuturor județelor componente cât și țării, generat de scăderea natalității. În cazul împărțirii pe grupe de vârstă la nivel național, se poate observa că în proporție de peste 69% populația se încadrează în grupa de vârstă 15-64 ani, cu o ușoară scădere în anul 2011, de aproximativ 0.75%. Procentul aferent grupei de vârstă 0-14 ani se situează în jurul valorii de 15%, în scădere între anii 2005-2011 cu aproape 5%.

În ceea ce privește **învățarea pe tot parcursul vieții**, analiza datelor statistice Eurostat indica faptul că România se situează mult sub valorile mediei europene (8,9%). **Rata de participare a adulților cu vârste între 25-64 ani la educație și formare** arată că doar 1.6% din forța de muncă a participat la programe de educație și formare în anul 2011.

**De aceea, în cazul ambelor regiuni este dezirabilă dezvoltarea unor programe de formare profesională continuă în scopul păstrării resurselor umane pe piața muncii pe o perioadă cât mai lungă (bătrânețe activă) prin retragerea din activitate mai târziu și progresiv.**

Numărul elevilor înscriși în *învățământul primar și gimnazial* în regiunea București Ilfov în perioada 2005-2011 cunoaște cea mai mică scădere (4%) comparativ cu **regiunea SUDVEST OLTENIA** unde se înregistrează o scădere a numărului de elevi cu 20 % în perioada analizată. În ceea ce privește evoluția populației din grupa 10 – 14 ani la data de 1 iulie, se poate observa o creștere a acesteia cu 21,94% în anul 2015 față de anul 2008. Acest lucru poate conduce la proiectarea unui plan de școlarizare care să țină cont de cuprinderea în învățământ a tuturor elevilor de clasa a VIII-a din regiune, dar și ținând cont de particularitățile zonei, respectiv, opțiunea unui număr mare de elevi care vin din provincie și numărul destul de mare al unităților de învățământ particulare din București.

În cazul regiunii București Ilfov o altă scădere importantă a numărului de elevi se înregistrează în *învățământul secundar ciclul 2* (liceal și profesional). În grupa de vârstă 15 – 20 ani, se observă o scădere foarte mare, de 27,8% la nivelul regiunii București Ilfov în anul 2015 față de anul 2008. Scăderea este resimțită mai mult în municipiul București (31,12%) față de județul Ilfov (11,43%). Analiza învățământului profesional în condițiile adoptării Strategiei Europa 2020 trebuie să joace un rol hotărâtor în dezvoltarea unei societăți informaționale bazate pe comunicare și înțelegerea interesului fiecărui participant la acest proces. În acest context trebuie depuse toate eforturile pentru un învățământ profesional de

calitate care să fie dezvoltat în condițiile implicării partenerilor sociali la adoptarea deciziilor în acest segment.

Există o scădere a ponderii persoanelor din cele trei grupe de vârstă (10-14 ani, 15-19 ani, 20-24 ani) care sunt înregistrate în mediul urban, pe perioada 2008-2015. Acest lucru poate avea drept cauză mobilitatea cetățenilor care au început să aleagă să locuiască în afara municipiului București, astfel, alegând localitățile limitrofe capitalei. Însă, de cele mai multe ori, copiii acestora studiază tot în capitală, efort care trebuie susținut prin asigurarea unei infrastructuri adecvate de transport.

Din punct de vedere al componenței etnice, rezultatele recensământului populației din octombrie 2011 arată că populația regiunii București-Ilfov are următoarea structură: români – 86,30%; rromi – 1,74%; maghiari – 0,16%; turci – 0,13%; chinezi – 0,08%; germani - 0,06%; evrei – 0,06%; alte etnii – 0,35%. De remarcat că pentru un procent de 10,91% nu există date despre etnia de care aparțin.

Rata abandonului școlar este un indicator important în cadrul politicilor de coeziune economică și socială, în strânsă legătură cu accesul la educație și pentru evaluarea gradului de retenție a tinerilor în educație pe fiecare nivel (ISCED). Conform PRAI fenomenul de abandon școlar este mai intens în unitățile de învățământ din zonele locuite de populație săracă, zonele periferice, cartierele cu populație rromă numeroasă, respectiv sectoarele 5 și 2 cât și în unele comune și sate din Ilfov cu populație foarte săracă (Găneasa, Ciorogârla, Nuci etc.), acesta având drept cauză situația materială precară a familiilor din care provin acești elevi cât și a dezinteresului acestora pentru procesul de educație.

Nivelele de studiu cele mai afectate de abandonul școlar în regiunea București - Ilfov sunt învățământul profesional (24,2%) și învățământul postliceal (4,7%). Regiunea București Ilfov este cea mai importantă regiune de dezvoltare a României, prin prisma indicatorilor forței de muncă, ponderea populație active în totalul național fiind de aproximativ 12% în anul 2005 și 14% în anul 2011.

**Populația activă totală** (peste 15 ani) continuă trendul crescător din 2013, ajungând în anul 2015 la 1.145 mii persoane, ceea ce reprezintă 12,5% din populația activă totală de la nivel național. Comparativ cu anul 2002, numărul persoanelor active din regiunea București Ilfov a crescut cu 149 mii persoane. În anul 2016, populația activă de sex masculin este în procent de 55,6% din populația regiunii, în creștere ușoară față de anul precedent atât procentual – de la 53,3% în anul 2015, cât și în valori absolute – de la 609 mii persoane în 2014 la 610 mii persoane în 2015. Poziționarea capitalei în regiunea București Ilfov determină un procent foarte mare al populației active din mediul urban de 90,7%, în scădere față de anul 2014 cu 1,15%. **Sectorul serviciilor** este stâlpul de rezistență în regiunea București Ilfov. Prin urmare, se poate constata că situația regiunii este total diferită de cea națională, fiind vorba de o regiune de capitală cu un grad ridicat de urbanizare.

Concluzionând asupra structurii populației ocupate în regiunea București Ilfov pe sexe și medii de rezidență putem afirma că:

- Numărul total de persoane ocupate este în creștere în perioada analizată.
- Ponderea persoanelor ocupate în agricultura este mică, în comparație cu ponderea din sectorul serviciilor.
- Numărul persoanelor ocupate de sex masculin depășește în mod constant numărul persoanelor ocupate de sex feminin.
- Numărul persoanelor ocupate este mai mare în mediul urban decât în cel rural, diferențele constând în modalitatea de repartizare pe sectoare de activitate.

Evoluția **populației ocupate** prezintă fluctuații în perioada 2002 – 2015, în trend crescător începând din anul 2013, ajungând la 1.084 mii persoane în anul 2015. Totuși, față de anul 2002, creșterea populației ocupate la nivelul regiunii este destul de semnificativă, de aproximativ 175 mii persoane. Populația ocupată de sex masculin reprezintă 52,9% la nivelul regiunii, iar 90,5% se regăsesc în mediul urban.

În ceea ce privește **somerii**, se observă că nu evoluția **populației ocupate** prezintă fluctuații în perioada 2002 – 2015, în trend crescător începând din anul 2013, ajungând la

1.084 mii persoane în anul 2015. Totuși, față de anul 2002, creșterea populației ocupate la nivelul regiunii este destul de semnificativă, de aproximativ 175 mii persoane. Populația ocupată de sex masculin reprezintă 52,9% la nivelul regiunii, iar 90,5% se regăsesc în mediul urban.

În ceea ce privește **șomerii**, se observă că numărul acestora este în scădere în perioada 2002-2008 cu aproximativ 51 mii persoane, apoi crește cu 55 mii persoane până în anul 2013, ajungând la 91 mii persoane. În anul 2015 numărul acestora este de 60 mii persoane, cu 31 mii persoane mai puțin decât în anul 2013. mărul acestora este în scădere în perioada 2002-2008 cu aproximativ 51 mii persoane, apoi crește cu 55 mii persoane până în anul 2013, ajungând la 91 mii persoane. În anul 2015 numărul acestora este de 60 mii persoane, cu 31 mii persoane mai puțin decât în anul 2013. In cazul Regiunii **Sud Muntenia**, principalii poli urbani situați de-a lungul axei Brașov, Ploiești, București, Giurgiu cu un profil industrial tradițional bine reprezentat au înregistrat după 1990 un proces amplu de restructurare economică, migrând treptat către un profil terțiar.

Pilonii de dezvoltare a regiunii vizează dezvoltarea turismului și a infrastructurii de transport. In regiunea Bucuresti Ilfov se poate considera *ca nu există zone/localități cu acces dificil la rețeaua de căi de comunicații și transport*. Poziția mediană a **Regiunii București Ilfov** în cadrul **Regiunii Sud Muntenia** face ca accesul la căile de transport al potențialilor elevi ai școlii să fie facil. Această situație este determinată de existența următorilor factori cumulativi privind infrastructura de transport din regiunea București Ilfov.

**Regiunea București-Ilfov** este străbătută de cea mai densă rețea de drumuri publice, străzi orașenești și comunale dintre toate regiunile României, situație care se datorează unor factori cumulativi: suprafața mică a regiunii, gradul mare de urbanizare a regiunii datorat municipiului București, numărul mare de drumuri publice care au ca punct de plecare municipiul București. Dinspre Municipiul București se îndreaptă radial către celelalte regiuni de dezvoltare ale României o rețea de drumuri publice formată din 3 autostrăzi, 8 drumuri naționale și 1 drum județean (DJ 401). Județul Ilfov este străbătut de o rețea de 24 de drumuri județene care asigură conectivitatea populației din regiune la rețeaua de drumuri naționale și la serviciile de bază. Cu toate că rețeaua de drumuri publice care străbate regiunea a rămas constantă, la nivelul anului 2011 în regiunea București Ilfov se înregistrează cea mai mare densitate a drumurilor publice pe 100 kmp teritoriu dintre toate regiunile de dezvoltare, mult peste media națională, județul Ilfov înregistrând cea mai mare valoare. Conform clasificării naționale regiunea București Ilfov este străbătută de 6 din cele 9 magistrale feroviare principale care străbat România) și 4 linii feroviare secundare . O parte din această rețea este considerată parte componenta a rețelei TEN-T.



### Sisteme de telefonie

Într-o perspectivă pe termen mediu, sectorul comunicațiilor electronice din România a cunoscut și se va bucura în continuare de ritmuri susținute de creștere. Contextul macroeconomic dificil început în 2009 s-a făcut simțit prin reduceri dramatice ale afacerilor care au afectat inclusiv sectorul comunicațiilor, însă tendințele de creștere reîncepute în trimestrul III 2013 au devenit în timp tot mai consistente. Conform datelor Eurostat, sectorul din România a cunoscut începând cu trimestrul I 2015 cea mai mare creștere a afacerilor din 2010 încoace, în ansamblul pieței unice a UE, urmat de cel din Franța . În regiunea București Ilfov se constată că există 22 % din totalul conexiunilor telefonice naționale. Accentul pe noile tehnologii în telefonia fixă și mobilă antrenează schimbări în conținutul unora dintre calificările necesare în domeniu (ex. competențele IT pentru transferul integrat de date, voce și imagine).

Beneficiind de regimul de autorizare generală facil, furnizarea serviciilor de internet, transmisiuni de date, telefonia fixă, precum și de retransmisie a programelor TV, este disputată în continuare de un număr mare de furnizori operaționali (figura nr. 3 de mai jos), în ciuda tendințelor clare de achiziție a furnizorilor de mici dimensiuni de către furnizorii de mari

dimensiuni: expresie a cererii de servicii și a contestabilității pieței. La finalul anului 2015 existau peste 700 furnizori operaționali de servicii de internet fix, peste 250 furnizori de servicii de retransmisie programe TV și aproape 40 de furnizori de servicii de telefonie fixă.



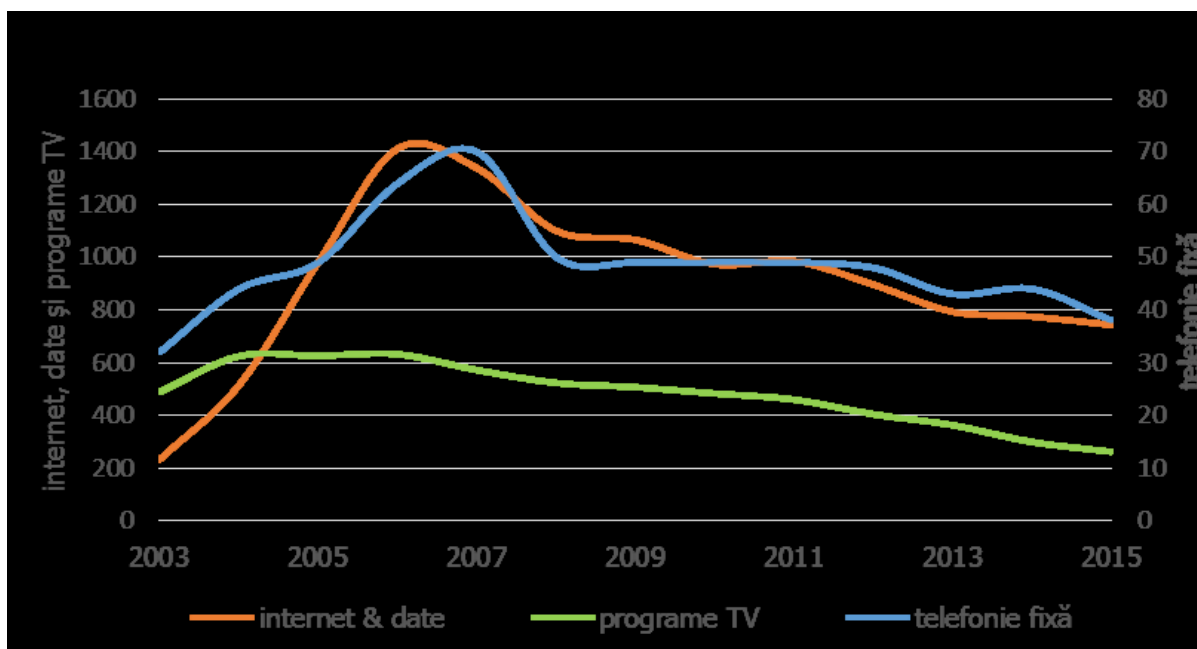
### Acces la internet

În ansamblul său, numărul de linii de internet fix a înregistrat o creștere liniară constantă, similară celor înregistrate în celelalte state membre UE, însă într-un ritm mai modest față de prognozele anterioare relativ mai optimiste. Pe de altă parte, sunt remarcabile apetitul pentru viteze de transfer tot mai mari și avansul tehnologic al rețelelor fixe, care au condus la creșterea mult mai rapidă a internetului fix de mare viteză (cel puțin sau egal cu 30 Mbps) și a internetului fix ultra-rapid (cel puțin sau egal cu 100 Mbps), în timp ce numărul de linii de până la 30 Mbps s-a înscris pe un trend ușor descendent (figura nr. 6 de mai jos). Principalele provocări constau în faptul că regiunea Sud Muntenia deține cel mai mare procent de populație care nu a accesat niciodată INTERNETUL (55%), iar ponderea populației care utilizează în mod regulat INTERNET-ul este destul de scăzut (locul 6 la nivel național). Dezvoltările ante-menționate au loc pe fondul unor rate de penetrare care reflectă rămăneri în urmă semnificative față de alte state europene în materie de conectivitate. Dacă în zonele dens populate, penetrarea internetului fix în România (75%) reflectă îndeaproape media UE, decalajul de penetrare în zonele cu densitate mai mică de locuitori s-a menținut semnificativ (18 puncte procentuale) și în 2015. Mai mult de 60% din totalul abonamentelor la serviciile de retransmisie programe audiovizuale cu plată a ajuns să fie realizat pe seama abonamentelor la servicii de tip digital. De asemenea se impune ca în perioada 2014-2020 investițiile în infrastructură să fie acompaniate de măsuri cu caracter social, cum ar fi campanii de informare și educare, de formare a abilităților digitale și existența personalului calificat: **Tehnician infrastructura rețele telecomunicații.**



### Tehnica de calcul

Conform analizei efectuate în planurile de dezvoltare regională, clienții nu sunt încă pregătiți pentru activitățile economice electronice. Tehnologiile Informațiilor și Comunicațiilor și activitățile economice electronice sunt motoarele cheie în dezvoltarea companiilor: achiziție, producție, marketing, vânzările și distribuția, dar încă mai sunt multe de făcut și toate aceste eforturi de aliniere la cerințele pieții trebuie susținute de către specialiști în tehnica de calcul: **Tehnician operator tehnica de calcul, Tehnician echipamente de calcul, Tehnician echipamente periferice și birotică.**



### Evoluția numărului de furnizori operaționali, pe tipuri de servicii

Falia majoră în cererea de servicii la nivelul populației generale nu va împiedica însă dezvoltarea cererii de servicii on-line și internet de calitate și de mare viteză pe segmentele rezidențial și de afaceri. Deși cererea rezidențială marginală va fi comparativ mai modestă, cererea utilizatorilor medii (centrali) va asigura continuarea creșterilor traficului de internet în ritmuri susținute. Mediul de afaceri adoptă progresiv servicii și aplicații bazate pe soluții on-line și cloud, M2M8, P2M9 și M2P0 din rațiuni de eficiență, iar mare parte din lărgimea de bandă folosită de persoanele fizice este dată de streaming, vizualizarea de conținut online, pe ecrane tot mai mari și cu rezoluție tot mai bună, în detrimentul transferului de fișiere sau programelor audiovizuale liniare.

La nivelul regiunii București Ilfov, în anul 2014, principalele sectoare care au o pondere mai mare a VAB sunt: Industrie (A02) – 17,6% și Comerț cu ridicata și cu amănuntul, repararea autovehiculelor, motocicletelor și a bunurilor personale și de uz gospodăresc, hoteluri și restaurante, transporturi, depozitare (A04) – 17,0%. În regiunea București Ilfov, în anul 2015, cele mai mari investiții se regăsesc în Tranzacții imobiliare, închirieri și activități de servicii prestate în principal întreprinderilor (activități profesionale, științifice și tehnice, activități de servicii administrative și activități de servicii suport) – 8.631 mil. lei, în creștere cu 1.694 mil. lei față de anul 2014, ceea ce conduce la concluzia că acest sector a început să fie unul care să aducă mai mult profit în zonă și poate să conducă la revigorarea sectorului imobiliar.



**Sectorul industrial** prezintă o creștere continuă a valorilor adăugate brute înregistrate. Din punct de vedere al ponderii în total VABR, industria acoperă aproximativ 22%, reprezentând al doilea sector economic important în regiunea București-Ilfov. **Industria**, cu mai mult de 20% din VAB-ul regional, se situează sub media națională de aproximativ 28-32%. Ca și principale activități industriale, în regiune găsim: mașini unelte, lacuri și vopsele, preparate din carne, încălțăminte, **aparate și instrumente de măsură și control**, mobilier, aparatură medicală, industria alimentară, jucării și jocuri, medicamente, etc. În cazul industriei, în anul 2016, ponderea este de 14,4%, în scădere față de anul 2008, când s-a înregistrat cea mai mare valoare din perioada analizată, de 16,2%; această pondere este mai mică cu 9,1% decât cea înregistrată la nivel național în anul 2016 (23,5%).



**Sectorul serviciilor** concentrează peste 50% din totalul valorii adăugate brute înregistrate la nivelul regiunii București Ilfov.

Per ansamblu acest sector prezintă o creștere de aproximativ 115% între anii 2005-2011. Din total VAB regional, acest sector acoperă cea mai mare parte, 54,9% în anul 2005, în scădere până la 52% în anul 2011. În anul 2016 ponderea serviciilor este de 71,9%, în creștere față de anul 2015 și cu cea mai mare valoare în perioada 2008-2016; ponderea este considerabil mai mare decât cea înregistrată la nivel național, de 47,5% în anul 2016 .

IMM-urile care au tendința de dezvoltare, politica UE de dezvoltare a spiritului antreprenorial creează condiții pentru locuri de muncă pentru potențialii absolvenți ai calificărilor existente în oferta educațională a școlii .

Pentru **Tehnicianul în activități de secretariat, Administrator rețele locale și de comunicații** sau **Analistul programator**, agenții economice din toate domeniile de activitate: companii multinaționale, naționale, instituții publice/private, sanitare, de învățământ, cultural, companii din domeniul organizării de evenimente, pot deveni potențiali angajatori, având în vedere măcar numărul de parcuri industriale din cele două regiuni de dezvoltare care constituie bazinul potențial de recrutare. Aceste calificări, alături de **Operatorul economic poștă Diriginte oficiu postal** sunt de interes și pentru dezvoltarea serviciilor poștale. Conform ANCOM, Strategia de reglementare în domeniul serviciilor poștale 2017 – 2020 are în vedere faptul că în prezent, comportamentul și preferințele de consum ale utilizatorilor de servicii poștale s-au modificat. În perioada 2012-2016, ANCOM a monitorizat modul în care furnizorii de servicii poștale din România au inclus soluții tehnologice moderne în procesele de prelucrare a trimiterilor, destinate creșterii vitezei de distribuție. În ultimii ani, sectorul serviciilor poștale a cunoscut un grad de tehnologizare din ce în ce mai mare prin integrarea în procesele de prelucrare a trimiterilor poștale a unor soluții tehnice moderne, care au devenit în timp suportul trecerii sectoriale de la realitatea aparent statică a anilor 2000 la cea prezentă, caracterizată de creșterea vitezelor de prelucrare și eficientizarea proceselor prin implementarea de noi soluții tehnologice. Industria poștală din România trece printr-un proces de tehnologizare și implementare de soluții moderne de prelucrare a trimiterilor poștale, acest fapt fiind generat de necesitatea furnizorilor de a răspunde nevoilor din ce în ce mai complexe ale utilizatorilor, în condițiile creșterii volumelor traficului de colete, pe fondul dezvoltării accelerate a comerțului on-line. Astfel, în timp ce în trecut nu foarte îndepărtat, achiziționarea de bunuri de consum direct din mediul on-line era de obicei un atribut al utilizatorilor din mediul urban, în prezent, acesta a devenit aplicabil inclusive locuitorilor din mediul rural, fiind considerat din ce în ce mai des ca o variantă de conectare a zonelor izolate. Dezvoltarea comerțului on-line, atât la nivelul UE, cât și în România, a influențat în mod consistent piața serviciilor poștale, fapt ce a determinat Comisia Europeană să publice un pachet de măsuri legislative prin care urmărește să sprijine consumatorii și companiile să cumpere și să vândă produse și servicii on-line mai ușor și mai sigur în întreg spațiul comunitar.

Serviciile „de conținut” sau „aplicațiile” on-line, denumite generic și OTT-uri reprezintă o parte importantă a economiei și societății digitale, existând indicii că utilizarea acestora va fi din ce în ce mai mare. Odată cu creșterea inteligenței echipamentelor terminale, frontierele dintre serviciile de comunicații electronice tradiționale, așa cum le cunoaștem în prezent, și serviciile on-line, se vor estompa.

Odată cu proliferarea noilor servicii, pe fondul creșterii consumului și multiplicării echipamentelor conectate, în special al pachetelor care conțin „servicii & echipamente”, va crește dependența utilizatorilor de servicii, dar și presiunea pe bugetele gospodăriilor și întreprinderilor.

În aplicarea politicilor naționale în domeniu, ANCOM își propune ca obiectiv strategic prioritar maximizarea disponibilității serviciilor: **un număr cât mai mare de locuitori și de**



**întreprinderi să poată beneficia de servicii performante, în zonele geografice de interes pentru aceștia.** ANCOM vizează așadar cu prioritate acoperirea cu rețele independente de platforma utilizată (fixă, mobilă), care să permită realizarea **conectivității la viteze compatibile cu țintele Agendei Digitale și utilizarea de servicii on-line**, atât la locuințele persoanelor fizice și la sediile persoanelor juridice sau în spații intravilane, cât și de-a lungul căilor de transport sau în zonele extravilane.



Nu numai în cele două regiuni vizate în analiză, ci la nivel național, resursa umană din **administrația publică** este subdimensionată. Competențele dobândite în urma programului de formare: utilizarea echipamentelor birotice și a softurilor specifice în activitatea de secretariat și de contabilitate; redactarea, primirea, trierea și transmiterea corespondenței; organizarea întâlnirilor / ședințelor de lucru; desfășurarea activităților specifice de relații publice și protocol; activitatea de documentare (culegerea, selectarea, difuzarea și clasarea documentației / informațiilor); aplicarea legislației referitoare la funcționarul public și administrația publică; integrarea în cultura organizației și în viața profesională, îi vor permite viitorului absolvent flexibilitate pe piața muncii. Pentru eficientizarea activității vor fi necesari specialiști: **tehnicieni în administrația publică și analiști programatori.**



**Concluzionând, se poate afirma că economia regiunii se bazează în special pe sectorul terțiar și industrie.** În ceea ce privește sectorul terțiar, domeniile care se remarcă la nivelul regiunii București-Ilfov, prin prisma valorii adăugate brute sunt: tranzacțiile imobiliare, transportul, depozitarea și comunicațiile și administrația publică și apararea.

Domeniile cu cele mai mici valori adăugate sunt: **sănătatea și asistența socială și hotelurile și restaurantele.** Regiunea București – Ilfov are un potențial turistic ridicat, mai ales în ceea ce privește turismul de afaceri. Turismul de afaceri din București e limitat de numărul locurilor de cazare disponibile. Locurile de cazare și sălile de conferințe ale hotelurilor de 3-5 stele nu sunt suficiente pentru satisfacerea cererii de turism de afaceri, business travel, din București, consideră majoritatea reprezentanților din domeniul turistic românesc.

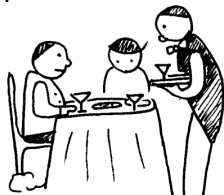
**Turismul** se constituie ca o ramură a economiei naționale integrată în sectorul serviciilor, locul individual în analiza socio-economică a regiunii București – Ilfov se datorează în primul rând faptului că în ultima perioadă, turismul a devenit și un vehicul important de promovare a imaginii unei zone sau a regiunii.

Mai trebuie adăugat la aceasta că turismul este unul din cele mai dinamice sectoare de activitate. Oferta turistică a regiunii București-Ilfov în contextul național este unică prin faptul că se îmbină atracții caracteristice unei metropole, a șasea ca mărime la nivel european, cu atracții specifice unei arii marcate de un puternic caracter rural, situată în plină de câmpie, dar oferind totuși un peisaj natural relativ variat, cu numeroase văi, ape curgătoare permanente, lacuri naturale sau artificiale.



**Turismul de afaceri și motive profesionale.** Ca metropolă Municipiul București se detașează în plan național din punct de vedere al activităților legate de participarea la reuniuni, congrese, conferințe, simpozioane etc. precum și prin serviciile aferente desfășurării acestora. Dezvoltarea cantitativă și calitativă a capacității pentru turismul de afaceri este susținută de

infrastructura existentă, de poziția geografică, precum și de posibilitatea ofertei turistice foarte diversificate determinată de potențialul regiunii. Pentru Turismul de afaceri există o infrastructură la nivel European în cadrul căreia se disting Palatul Parlamentului, hoteluri precum Intercontinental, Pullman, Howard Johnson, Hilton.



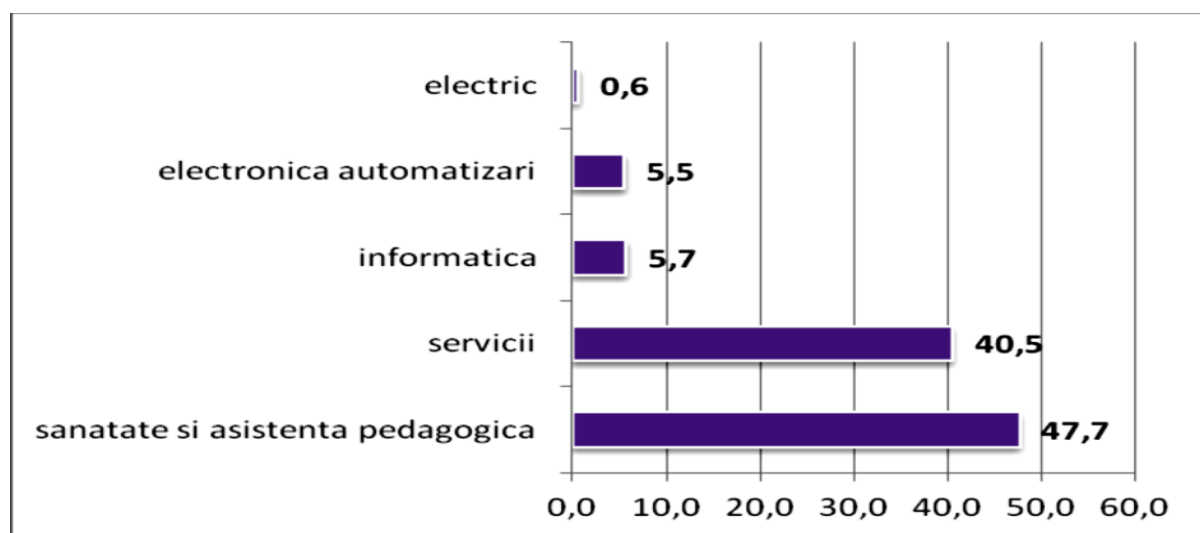
**Turismul de tranzit.** Această formă de turism este favorizată de dotarea regiunii cu o infrastructură modernă de autostrăzi, drumuri naționale și căi aeriene. Pentru realizarea de conexiuni naționale și internaționale se impune, adesea, ca punct de tranzit nodul de comunicații aflat în regiune, fapt ce generează și o cerere pentru servicii turistice de tip cazare și restaurant.

După cum se poate observa din rezultatele anchetei asupra formelor de turism pentru municipiul București turismul de afaceri și motive profesionale are în mod incontestabil rolul cel mai important deținând o cotă de 75,2% în totalul formelor de turism.



Regiunea București – Ilfov a cunoscut o evoluție de excepție, care nu se mai regăsește în cazul nici unei alte regiuni. Astfel dacă la începutul perioadei 2005-2009 numărul de locuri de cazare se situa la 11.225 de locuri, la sfârșitul perioadei numărul de locuri de cazare a crescut la 20.423 locuri, ceea ce reprezintă o creștere de 82%. Creșterea este cu atât mai semnificativă cu cât următoarea regiune din punct de vedere al creșterii capacității de cazare, regiunea Nord-Est, a înregistrat un spor de numai 13%. Evoluțiile economice pozitive înregistrate de regiune până la declanșarea crizei economice au impulsionat **Turismul de afaceri și motive profesionale**, fapt ce a condus la o sporire corespunzătoare a capacității de cazare, ceea ce implică dezvoltă și nevoia asigurării de hrană. Ajustarea la condițiile generate de criza economică suferă de o inevitabilă întârziere, dată și de faptul că o parte a procesului investițional a demarat înainte de declanșarea crizei.

Distribuția locurilor de muncă pentru care se estimează creșteri, după domeniul de calificare - ocupații relevante pentru învățământul postliceal (%) se poate regăsi în figura de mai jos:



## Structura proiecției cererii potențiale pe domenii de pregătire în municipiul București

Domeniul de educație și formare profesională	Ponderi previzionate ale cererii de formare profesională pentru 2013-2020 (%)
Agricultură	2
Silvicultură	0
Chimie industrială	1
Construcții, instalații și lucrări publice	6
Comerț	4
Economic	19
Electric	7
Electromecanică	4
Electronică și automatizări	6
Fabricarea produselor din lemn	1
Industrie alimentară	6
Industrie textilă și pielărie	4
Materiale de construcții	1
Mecanică	28
Turism și alimentație	4
Estetica și igiena corpului omenesc	1
Protecția mediului (Resurse naturale și protecția mediului)	4
Tehnici poligrafice	1
Producție media	1

Având la bază recomandările de mai sus, dar și structura cererii potențiale, în perspectiva anului 2020, se recomandă următoarele ponderi pe domenii de pregătire la nivelul regiunii București Ilfov:

Domeniul de pregătire	Ținte PRAI București Ilfov
Agricultură	1,5%
Chimie industrială	1,0%
Comerț	5,0%
Construcții, instalații și lucrări publice	4,0%
Economic	22,0%
Electric	4,5%
Electromecanică	4,0%
Electronică automatizări	4,5%
Estetica și igiena corpului omenesc	1,0%
Fabricarea produselor din lemn	0,5%
Industrie alimentară	3,0%
Industrie textilă și pielărie	1,0%
Materiale de construcții	0,0%
Mecanică	24,5%
Producție media	2,0%
Protecția mediului	3,5%

Silvicultură	1,0%
Tehnici poligrafice	1,0%
Turism și alimentație	16,0%
Total	100%



**Sportul** pentru toți reprezintă acel subsistem al sportului destinat tuturor categoriilor de populație, indiferent de nivelul biometric al acestora. Accesibilitatea, liberul acces și finalitățile recreaționale, reprezintă caracteristici importante, care îi conferă un rol aparte în ansamblul consumurilor culturale ale societății contemporane. Școlile de antrenori nu sunt în număr mare la nivelul celor 2 regiuni de dezvoltare, care constituie bazinul de recrutare al potențialilor clienți, iar orice afacere de succes nu se poate dezvolta decât cu personal calificat, **instructori sportivi** sau antrenori.

Ecolul acestei activități în rândul populației din țara noastră se concretizează în faptul că în ultimii ani, 60% din populația României nu practică nicio formă de activitate sportivă (European Commission, Eurobarometer Sport and Physical Activity, March 2014). Obiectivele strategice ale **MTS** pentru perioada 2016 - 2032 formulate vizează pe de o parte, dezvoltarea subsistemelor sportului (sportul pentru toți, sport de performanță, sport adaptat), și pe de altă parte, optimizarea resurselor aferente acestora (resursa umană, materială, cercetare științifică/asistență metodologică și financiară).

Conceptul „**Sportul pentru toți**” a fost formulat de Consiliul Europei în cadrul eforturilor pentru dezvoltarea culturii avînd drept scop extinderea binefacerilor sportului în rîndul maselor largi ale populației. Conceptul modern al educației, materializat în tendințele de acces liber la informare și formare continuă, cuprinde firesc și sfera educației fizice și sportului, cristalizându-se treptat în mișcarea «Sportul pentru Toți» pe toată durata vieții, care caută să unească dreptul natural la mișcare al oricărei ființe umane cu dreptul social la educație permanentă și universală. Exercițierea efectivă a acestor drepturi depinde în mod esențial de posibilitățile oferite fiecăruia de a-și dezvolta și apăra aptitudinile fizice, intelectuale și morale. Dezvoltarea fizică și spirituală, nivelul înalt al sănătății umane constituie un garant al îmbunătățirii situației demografice și păstrării fondului genetic național. Pentru persoanele în etate, practicarea culturii fizice și a sportului este importantă pentru menținerea interesului față de viață, întremarea și fortificarea sănătății, prelungirea activității de creație.

O atenție deosebită trebuie să se acorde aspectelor demografice, ratei natalității, distribuției pe grupe de vîrstă, schimbărilor în stilul de viață, aspectelor educaționale și de conștientizare a populației referitoare la problematica sănătății și la relația acesteia cu sportul. Eurobarometrul evidențiază faptul că 60% din populația între 15-24 ani practică sportul cel puțin o dată pe săptămână, în timp ce practicanții de peste 55 de ani se angrenează în proporție de doar 28%.

Sportul se definește ca un factor cu impact major în creșterea economică și în crearea de noi locuri de muncă în România. Sportul este un instrument de dezvoltare locală și regională, de regenerare urbană sau de dezvoltare rurală (Cartea Albă a Sportului, pag.20). Sportul beneficiază de sinergii cu sectoarele: turistic, financiar, infrastructură, în baza unor parteneriate ce pot fi încheiate cu alte sectoare de activitate care conduc la crearea de noi baze sportive.

Sportul nu mai este doar o activitate necesară pentru menținerea sănătății organismului. **Poate fi și o afacere.** De fapt, monetizarea activității sportive și a imaginii celor implicați este un business. Și mai e încă destul loc pentru creșterea acestor afaceri. Eurobarometrul din 2014 arată că suntem printre cei mai sedentari europeni. 60% dintre români nu fac niciodată sport. Suntem la egalitate cu italienii și stăm puțin mai bine decât

portughezii și bulgarii. Influența pozitivă a sportului asupra sănătății, precum și funcția sa socială, contribuie la creșterea participării populației la activitățile sportive (Sportul pentru toți), concomitent cu sporirea calității tuturor acțiunilor implicate în domeniu. Conceptele care s-au consacrat în sport: olimpiade, fair-play, au statornicit forme de organizare și desemnarea unor comportamente loiale în viața profesională de zi cu zi a mai multor domenii de activitate. Așadar, mai mult de jumătate dintre noi suntem posibili viitori clienți pentru toate aceste afaceri care joacă pe o piață de milioane de euro, încă la început de drum.

Sportul reprezintă o importantă întreprindere economică ce poate aduce beneficii și în alte domenii ale societății, în baza unei gestionări competente. Generic vorbind, sportul vizează pe de o parte servicii, infrastructură, bunuri materiale și pe de altă parte, comercializarea fenomenului pe trei paliere:

- transformarea unor evenimente sportive, cluburi și sportivi, în branduri de valoare;
- creșterea importanței sportului ca sursă de profit pentru mediul de afaceri prin sponsorizări, drepturi de marketing, drepturi de difuzare;
- dezvoltarea afacerilor legate de sport - industria echipamentelor, a materialelor și a instalațiilor sportive.

La nivel european se constată pe de o parte, o implicare superioară a unor categorii de populație mai puțin active tradițional și pe de altă parte, o schimbare a modului în care subiecții participă la activități sportive, în sensul în care aceștia sunt înclinați să practice sporturi individuale, și mai puțin sporturi de echipă. Acest fapt se explică prin scăderea bugetului de timp liber al populației active, care face dificilă o sincronizare a activităților mai multor persoane. Ca urmare, în plan economic, furnizorii de servicii sportive trebuie să conceapă programe flexibile, care să vină în întâmpinarea acestor schimbări, sub forma multiplicării centrelor de fitness, a antrenorilor personali și a programelor care pot fi exersate la domiciliu.

(Sursa: " STRATEGIA DE DEZVOLTARE A SPORTULUI ÎN ROMÂNIA - PERIOADA 2016 -2032" <http://mts.ro> )



Dezvoltarea, progresul societății depind de fiecare dintre noi. Implicarea în mod constructiv, atenția acordată problemelor societății, respectul și grija pentru semenii noștri devin forme de manifestare a ideii de *cetățenie activă*.

La nivel european, sunt promovate **opt competențe cheie** necesar a fi dobândite atât pe perioada formării tinerilor ca **viitori adulți ce urmează a se integra în viața socială și pe piața muncii**, cât și de adulți, pe tot parcursul vieții, dată fiind nevoia unei permanente dezvoltări și perfecționări, **în vederea ocupării unui loc de muncă și pentru îmbunătățirea calității vieții**. Implicarea elevilor în diverse activități educative contribuie în mod sigur la formarea *competențelor sociale și civice* care fac parte din lista celor *opt competențe cheie* promovate la nivel european. Însăși familiarizarea elevilor cu termeni și noțiuni specifice precum **comunicare, empatie, asertivitate, inteligență emoțională, implicare, asumare, mediu organizațional** etc. reprezintă un pas foarte important în formarea lor ca *viitori cetățeni activi*.

Actualele rezultate la evaluarea națională pun în evidență faptul că nu toți elevii pot face față disciplinelor tehnice și cu atât mai mult marelui prag: examenul de bacalaureat. Accesul la un liceu teoretic/colegiu național de renume le va fi clar interzis prin rezultatele obținute la matematică în cadrul evaluării naționale. Abilitățile îi fac incompatibili cu o calificare obținută în urma parcursului profesional. Singura lor șansă ar fi un parcurs mai lung de pregătire în cadrul școlii noastre, de exemplu, care posedă resursă umană calificată pentru o astfel de **specializare, socio-umane**, resursă umană care dă dovadă de creativitate și disponibilitatea de a lucra la recuperarea unor astfel de cazuri și a-i putea menține pe acești copii alături de școală. Finalizarea studiilor, după ciclul de instruire propus de școală

postliceală, cu oferta sa consistentă, va permite viitorului absolvent integrarea pe piața muncii, redându-l societății și nu transformându-l, prin dificultatea de a face față cerințelor unei rute de pregătire în care a ajuns întâmplător, la un moment în care nu putea lua decizii.

## 2.2. Analiza nevoilor - Mediul intern (Autoevaluarea)

### Analiza SWOT– rezumat și matrice

### ANALIZA SWOT LA NIVELUL UNITĂȚII DE ÎNVĂȚĂMÂNT

PUNCTE TARI	PUNCTE SLABE
<p>1. Calitatea resursei umane Număr mare de profesori:</p> <ul style="list-style-type: none"> <li>➢metodiști;</li> <li>➢certificați în auditul calității</li> <li>➢autori de programe școlare în programul de reformă</li> <li>➢autori de manuale / auxiliare curriculare</li> <li>➢formatori naționali / regionali</li> <li>➢care au participat la cursuri de perfecționare sau postuniversitare</li> </ul> <p>(Sursa: dosarele personalului)</p> <p>2. Spații de învățământ suficiente și corespunzător dotate și existența unui CDI modern (echipamente, utilaje, aparate pentru instruirea teoretică și practică,15 table SMART, videoproiectoare și laptop-uri aflate în dotarea cabinetelor și laboratoarelor)</p> <p>(Sursa: dosarele serviciului financiar-contabil)</p> <p>3. Posibilități de cazare și masă cu costuri suportabile pentru familiile elevilor.</p> <p>(Sursa: dosarele serviciului financiar-contabil)</p> <p>4. Experiență în derularea de programe :</p> <ul style="list-style-type: none"> <li>➢de formare continuă și de evaluare</li> <li>➢programe internaționale</li> <li>➢auditul calității</li> <li>➢studii la nivelul organizației</li> </ul> <p>(Sursa: programele, certificatele, contractele)</p> <p>5. Includerea CTPTGAB în proiectul R.O.S.E. în vederea îmbunătățirii performanței școlare a elevilor de liceu și demararea activităților în proiect (Sursa: proiecte.pmu.ro-R.O.S.E., acordul de grant)</p> <p>6. Experiență în elaborarea Standardelor de pregătire profesională.</p> <p>(Sursa : lista autorilor în cadrul Programelor PHARE)</p> <p>7.Experiență în elaborarea Instrumentelor de evaluare pentru diverse ocupații sau forme</p>	<p>1. Resurse financiare reduse pentru a oferi recompense materiale atractive cadrelor didactice de valoare, „campioni” promotori ai învățării centrate pe elev.</p> <p>(Sursa: dosarele serviciului financiar-contabil)</p> <p>2. Nemulțumirile salariale, care constituie în unele cazuri motive ale lipsei de implicare.</p> <p>(Sursa : declarațiile membrilor de sindicat)</p> <p>3. Rezistența față de schimbare a unor cadre didactice.</p> <p>(Sursa : procesele verbale ale ședințelor CA și ale consiliilor profesionale, Fișe de asistență la ore)</p> <p>4. Resurse financiare insuficiente pentru îmbunătățirea ambintelui școlar și reabilitarea clădirilor.</p> <p>(Sursa: dosarele serviciului financiar-contabil)</p> <p>5. Lipsa de continuitate a personalului didactic repartizat în școală .</p> <p>(Sursa: dosarele personalului)</p> <p>6.Monitorizare insuficientă a calității activității cadrelor didactice, datorită numărului mare de angajați.</p> <p>(Sursa : procesele verbale ale ședințelor CA și ale consiliilor profesionale, Fișe de asistență la ore)</p> <p>7. Scăderea calității instruirii în ultimii ani datorită deteriorării ambintelui școlar, a campaniilor mass media, ceea ce a afectat imaginea unității de învățământ.</p> <p>(Sursa: declarații ale elevilor, chestionare aplicate cadrelor didactice).</p> <p>8. Utilizarea insuficientă a metodelor interactive la ore.</p> <p>(Sursa: Fișe de asistență la ore)</p> <p>9. Management deficitar la nivelul unor catedre.</p> <p>(Sursa : procesele verbale ale ședințelor CA și ale consiliilor profesionale, Fișe de asistență la ore)</p>

de evaluare.(Sursa : contractele de colaborare cu COSA, program PHARE, SNEE)

8. Experiență în elaborarea de Curriculum în dezvoltare locală.

(Sursa : protocoale de parteneriat, CDL avizate)

9.Existența unui climat favorabil în școală pentru implicarea în activități diverse care să contribuie la sporirea prestigiului școlii și diversificarea surselor de venituri extrabugetare.

(Sursa : rapoarte de activitate)

10. Existența în școală a unor cadre didactice „campioni” promotori ai învățării centrate pe elev.

(Sursa : Fișele de asistență la ore)

11. Disponibilitatea managerilor școlii pentru îndrumarea, consilierea și orientarea cadrelor didactice.

(Sursa : procesele verbale ale ședințelor CA și ale consiliilor profesionale, Fișe de asistență la ore, oferta de formare ca filială a CCD)

12. Directorii școlii au participat la numeroase stagii de formare.

(Sursa: dosarele personalului)

13. Existența unor strategii de motivare a personalului.

(Sursa: procesele verbale ale consiliilor profesionale și ale consiliilor de administrație)

14. Relații democratice și transparență în încadrarea profesorilor.

(Sursa: studii la nivelul organizației)

15. Derularea de cursuri de formare, programe și studii, la nivelul școlii, în vederea îmbunătățirii calității activității.

(Sursa : rapoarte de activitate către CCD, dosarul Centrului de formare)

16. Accesul nemijlocit al cadrelor didactice la informația de actualitate prin înființarea Centrului de documentare în domeniul calității în învățământ și numărul mare de calculatoare conectate la INTERNET.

(Sursa: dosarele serviciului financiar-contabil)

17. Buna funcționare a cabinetului de consiliere psiho-pedagogică și implicarea psihologului în eforturile echipei manageriale a școlii în identificarea disfuncționalităților și a soluțiilor de îmbunătățire a activității.

(Sursa : rapoarte de activitate ale cabinetului psiho-pedagogic, chestionare, studii)

10. Disponibilitate scăzută a părinților pentru problemele adolescenților.

(Sursa : procesele verbale ale consiliilor profesionale, declarații ale psihologului școlii)

11. Mulți elevi proveniți din familii cu probleme (sărăcie, șomaj, violență, familii monoparentale).

(Sursa : caietele diriginților, fișele cabinetului psiho-pedagogic).

12. Un număr mic de elevi posedă acasă PC.

(Sursa : numărul mare de cereri înregistrate la secretariat)

13. Divizarea colectivului și afectarea culturii organizationale.

14. Durata mare a lucrărilor de consolidare a școlii și sălii de sport.

18. Colaborarea foarte bună a școlii cu MECS, CCD, SNEE, CNDIPT, IS6, ISMB.  
(Sursa: fax-uri, rapoarte de analiză, produse ale cadrelor didactice, dosarele de personal)

<b>OPORTUNITĂȚI</b>	<b>AMENINȚĂRI</b>
<p>1. Existența unor rețele de cooperare interinstituțională în domeniul asigurării calității între furnizorii de formare profesională inițială (Sursa: tvet.ro)</p> <p>2. Existența unui număr foarte mic de școli în regiune care au în oferta educațională specializările care reprezintă domeniul prioritar al formării din școală și slaba dotare materială a acestora în domeniul telecomunicațiilor. (Sursa: PRAI)</p> <p>3. Tendințele de evoluție ascendentă a investițiilor în domeniul comunicațiilor (Sursa: Strategia de dezvoltare a sectorului de comunicații electronice din România – site-ul Ministerul comunicațiilor)</p> <p>4. Îmbunătățirea sistemului educațional prin politica de orientare a programelor școlare către formarea abilităților cerute pe piața forței de muncă. (Sursa: documente MEN, CNDIPT)</p> <p>5. Tendințele alinierii evaluării profesionale la standardele internaționale, în vederea recunoașterii reciproce a competențelor. (Sursa: documente MEN, CNDIPT)</p> <p>6. Organizațiile internaționale sprijină substanțial învățământul prin informație, consultanță, dotări. (Sursa: documente MEN, produse PROGRAM PHARE)</p> <p>7. Dezvoltarea în ultimii ani a componentei de învățare la locul de muncă în formarea profesională inițială/ continuă și ucenicie și existența unui număr din ce în ce mai mare de întreprinderi care se implică în învățarea la locul de muncă (Sursa: tvet.ro)</p> <p>8. Existența centralei ROCT (ROmanian Coordination of Training-firms) și implementarea și dezvoltarea metodei de învățare prin firma de exercițiu, în învățământul profesional și tehnic din România, începând cu anul 2001, care cuprinde în 2014 o rețea de peste 1300 de firme de exercițiu (Sursa: tvet.ro)</p> <p>9. Demararea finanțării MENCȘ prin proiectul ROSE în vederea îmbunătățirii performanței școlare a elevilor de liceu (Sursa: proiecte.pmu.ro-R.O.S.E.)</p>	<p>1. Legislația care nu este suficient de fermă în condiționarea siguranței postului de frecventarea unor cursuri de formare.</p> <p>2. Existența unor concurenți care oferă aceleași servicii în cadrul comunității. (Sursa: ofertele de formare ale unităților școlare din regiunea de sud a țării)</p> <p>3. Atragerea formatorilor de valoare în alte domenii de activitate, mai atractive din punct de vedere financiar. (Sursa: dosarele de personal de la serviciul secretariat)</p> <p>4. Mobilitate geografică mai redusă a populației școlare datorită scăderii nivelului de trai la nivel regional. (Sursa: PRAI, statistici școlare, declarații ale părinților)</p> <p>5. Subestimarea problemelor sistemului educațional la nivel național. (Sursa: mass-media)</p> <p>6. Creșterea discrepanțelor între cerere și ofertă pe piața forței de muncă. (Sursa: PRAI)</p> <p>7. Scăderea prestigiului profesiei didactice, funcționând selecția negativă a personalului pentru învățământ. (Sursa: mass-media, declarații ale părinților)</p> <p>8. Educația nu mai este privită de către elevi ca un mijloc de promovare socială. (Sursa: mass-media, declarații ale elevilor)</p> <p>9. Atractivitatea exercitată asupra elevilor de tehnologia informațională contribuie la diminuarea timpului acordat studiului. (Sursa: declarații ale elevilor, declarații ale părinților)</p> <p>10. Autonomie limitată în selecția personalului în conformitate cu obiectivele unităților de învățământ. (Sursa: Metodologia de mișcare a personalului didactic)</p> <p>11. Influența exercitată de sfera politicului asupra mediului școlar</p>